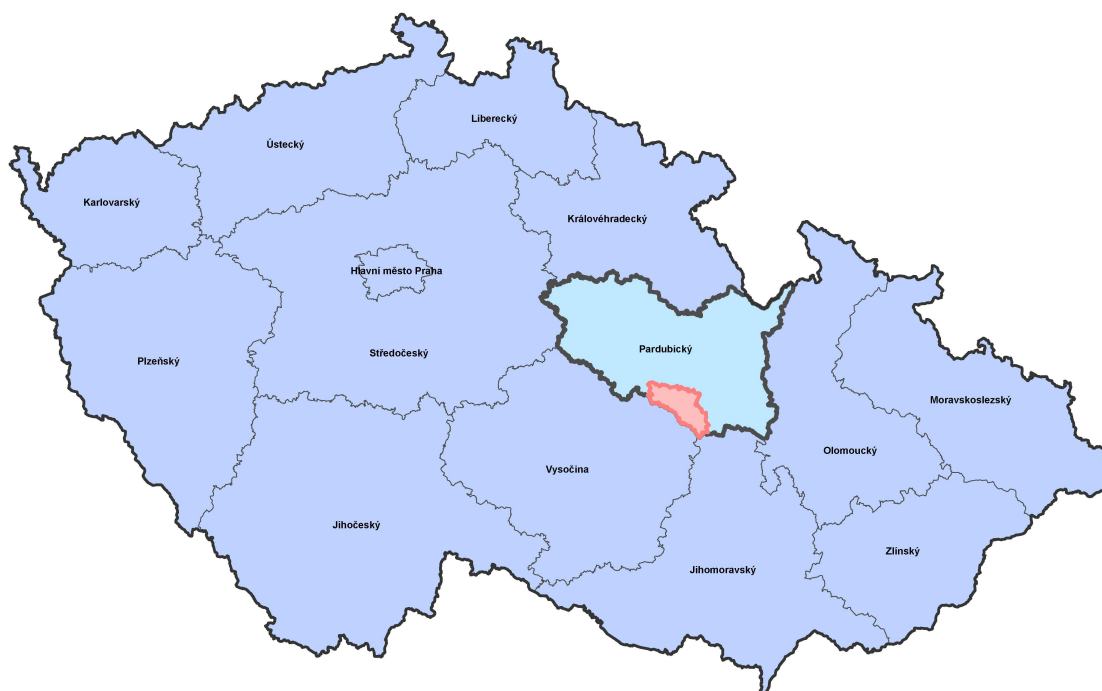


# Aktualizace strategického plánu rozvoje Mikroregionu Poličsko



Zadavatel: Mikroregion Poličsko



Zpracovatel: Regionální rozvojová agentura  
Pardubického kraje



listopad 2010

# OBSAH

<b>1</b>	<b>ÚVOD .....</b>	<b>2</b>
<b>2</b>	<b>ANALYTICKÁ ČÁST .....</b>	<b>3</b>
2.1	ZÁKLADNÍ CHARAKTERISTIKA.....	3
2.2	EKONOMIKA A TRH PRÁCE .....	8
2.3	VEŘEJNÉ SLUŽBY.....	11
2.4	KULTURA, PAMÁTKY.....	14
2.5	CESTOVNÍ RUCH.....	15
2.6	SPOLKOVÁ ČINNOST.....	18
2.7	PREVENCE PROTI KRIMINALITĚ .....	18
2.8	DOPRAVNÍ DOSTUPNOST.....	19
2.9	TECHNICKÁ INFRASTRUKTURA.....	21
2.10	ŽIVOTNÍ PROSTŘEDÍ A ZEMĚDĚLSTVÍ .....	22
<b>3</b>	<b>SWOT ANALÝZA .....</b>	<b>27</b>
<b>4</b>	<b>NÁVRHOVÁ ČÁST .....</b>	<b>31</b>
4.1	MOTTO, STRATEGICKÝ CÍL, PŘEHLED PRIORIT A OPATŘENÍ.....	31
4.2	POPIS OPATŘENÍ.....	31
<b>5</b>	<b>REALIZACE STRATEGICKÉHO PLÁNU .....</b>	<b>42</b>
<b>6</b>	<b>SEZNAMY .....</b>	<b>44</b>
6.1	SEZNAM ZDROJŮ.....	44
6.2	SEZNAM POUŽITÝCH GRAFŮ, OBRÁZKŮ.....	45
6.3	SEZNAM ZKRATEK.....	46

# 1 ÚVOD

V roce 1999 vzniklo sdružení obcí s názvem Mikroregion Poličsko, které se později stalo dobrovolným svazkem obcí, a to v souladu s § 49 až 53 zákona č. 128/2000 Sb., o obcích, ve znění pozdějších předpisů,

Dobrovolný svazek obcí vznikl pro územně ucelenou oblast. Jedná se o spádové území, které využívá principu soudržnosti, kde více obcí prosazuje své zájmy s cílem řešit problémy přesahující rámec a možnosti jednotlivých obcí. Úlohou mikroregionu, resp. dobrovolného svazku obcí je koncepční a výkonná činnost samosprávných orgánů obcí v oblasti místního rozvoje, řešení mikroregionálních problémů a účast na realizaci (mikro)regionálních programů.

Pro identifikaci potřeb, určení směrů rozvoje, rozvojových aktivit a pro strategické rozhodování zpracoval Mikroregion Poličsko v roce 2000 rozvojovou strategii – Strategický plán rozvoje Mikroregionu Poličsko. Tento koncepční dokument napomáhá systematicky řídit a organizovat změny v území, vychází ze znalostí daného území a jeho potenciálu a je možné ho chápat jako soubor postupných konkrétních kroků, které směřují k udržitelnému rozvoji řešeného území. Dokument obsahuje základní charakteristiku a stručný profil území, charakterizuje slabé a silné stránky dané oblasti, vymezuje základní priority rozvoje, které budou podporovány, cíle rozvoje, jednotlivá opatření vedoucí k jejich naplnění a doporučení.

Strategický plán rozvoje Mikroregionu Poličsko byl v roce 2000 schválen Valným shromážděním svazku dne 18. 12. 2000.

Cílem předloženého dokumentu pro rozvoj území Mikroregionu Poličsko není vyčerpávající charakteristika situace v daném území, ale komplexní aktualizace Strategického plánu Mikroregionu Poličsko z roku 2000 a především identifikace rozvojových problémů a rozvojových pozic mikroregionu s výhledem na období 2011 – 2020.

Podnětem pro aktualizaci dokumentu bylo časové období strategického plánu, které je střednědobé podle § 2 zákona č. 128/2000 Sb., o obcích, ve znění pozdějších předpisů.

Při zpracování dokumentu proběhlo dotazníkové šetření, v rámci kterého byly osloveny všechny členské obce mikroregionu. Dále byly využívány dostupné strategické dokumenty (Strategický plán rozvoje mikroregionu Poličsko z roku 2000, Integrovaná územní strategie rozvoje venkova – MAS Sdružení pro rozvoj Poličska z roku 2006, Strategický plán rozvoje města Poličky pro období 2008-2013 z roku 2007, Strategický plán rozvoje města Bystré z roku 2008 a relevantní strategie a koncepce Pardubického kraje, ale rovněž informace ze Strategie pro inteligentní a udržitelný růst podporující začlenění „Evropa 2020“ - více viz kapitola 6.1).

Pro zpracování strategického plánu byla nezbytná systémová týmová práce odborníků a konzultantů z různých oborů s cílem využití jejich znalostí a zkušeností. Celý strategický plán byl posouzen v rámci připomínkového řízení a následně dopracován do finální podoby. Tuto aktualizaci schválí Valné shromáždění Mikroregionu Poličsko.

## **2 ANALYTICKÁ ČÁST**

### **2.1 Základní charakteristika**

Mikroregion Poličsko patří z hlediska územního členění do Pardubického kraje, který je součástí regionu soudržnosti NUTS II Severovýchod. Mikroregion Poličsko se rozprostírá v Pardubickém kraji na jižním okraji okresu Svitavy na ploše 28.444 ha. Mikroregion v rámci Pardubického kraje sousedí na severu s obcemi správního obvodu ORP/POU Litomyšl a na východě s ORP/POU Svitavsko; na jihu pak sousedí s krajem Vysočina a Jihomoravským krajem. Z hlediska spádového významu, pracovních příležitostí a počtu obyvatel a mají stěžejní roli v mikroregionu zejména města Polička a Bystré. Významná je spádovost také k Brnu, krajskému městu Jihomoravského kraje, a to výrazněji než k Pardubicím.

Území mikroregionu leží na okraji Českomoravské vrchoviny. Povrch je členitý, má pahorkatinový ráz a nadmořskou výšku v rozmezí 540-710 metrů. Na západní straně je mikroregion kryt výběžky Žďárských vrchů. Klima je v důsledku vyšší nadmořské výšky chladnější a vlhčí s kratším obdobím léta. Větší počet dnů v roce se sněhovou pokrývkou činí oblast vhodnou pro zimní sporty, především pro běžecké lyžování. Oblast náleží do povodí řeky Svratky, která se vlévá do řeky Moravy. Poličsko patří mezi území nejméně postižená antropogenní činností v Pardubickém kraji. Jedná se o hodnotné krajinné prostředí s obytným a rekreačním charakterem.

Mikroregion Poličsko tvoří 21 členských obcí - Borová, Březiny, Bystré, Hartmanice, Jedlová, Kamenec, Korouhev, Květná, Nedvězí, Oldříš, Polička, Pomezí, Pustá Kamenice, Pustá Rybná, Rohozná, Sádek, Stašov, Svojanov, Široký Důl, Telecí a Trpín (viz obrázek 1 a v příloze tabulka 1). Kromě Rohozné patří všechny obce do správního obvodu obce s pověřeným obecním úřadem Polička, která současně pro celé zájmové území plní funkci obce s rozšířenou působností. Obec Rohozná patří do správního obvodu obce s rozšířenou působností Svitavy. Statut města na území mikroregionu má Polička a Bystré, jediným městysem v území je Svojanov.

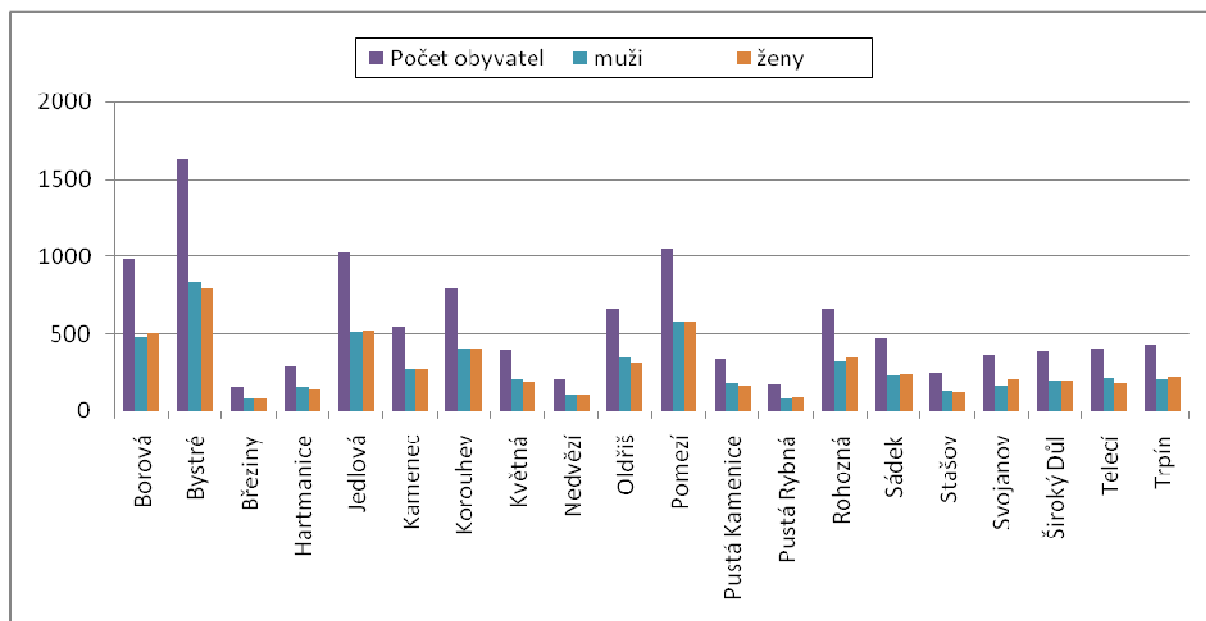
Obyvatelé mikroregionu tvoří 19 % obyvatel okresu Svitavy a 3,9 % obyvatel Pardubického kraje. Na území mikroregionu žije více než 20 000 obyvatel (20 093 obyvatel k 31. 12. 2009), z toho ve 12 obcích žilo méně než 500 obyvatel (viz graf 1 a v příloze tabulka 2). Nejméně obyvatel žije v obcích Březiny (156 obyvatel) a Pustá Rybná (169 obyvatel), naopak největší počet obyvatel má město Polička (8 877 obyvatel), kde žije 44 % všech obyvatel mikroregionu. Více než 1 000 obyvatel má dále město Bystré a také obce Jedlová a Pomezí. Hustota osídlení mikroregionu je výrazně podprůměrná ve srovnání s Pardubickým krajem a téměř poloviční ve srovnání s Českou republikou (viz v příloze tabulka 3).

V letech 2000 - 2009 měl počet obyvatel mikroregionu klesající tendenci (viz v příloze tabulka 4). Ze všech členských obcí v letech 2000 – 2009 dosáhlo 9 obcí (Jedlová, Korouhev, Nedvězí, Oldříš, Pustá Kamenice, Rohozná, Svojanov, Telecí a Trpín) záporného **přirozeného přírůstku** (poměr narozených a zemřelých). Ve stejném období vykázaly záporný **migrační přírůstek** obce Bystré, Nedvězí, Oldříš, Polička, Rohozná, Stašov, Svojanov a Telecí. Během první dekády 21. století došlo k poměrně nevýraznému přirozenému úbytku obyvatel (-28 obyvatel) za současného úbytku obyvatelstva migrací (-168 obyvatel).

Obrázek 1 – Mikroregion Poličsko



**Graf 1 – Obyvatelé v členských obcích mikroregionu k 31. 12. 2009 (bez největšího sídla v mikroregionu – města Poličky)**

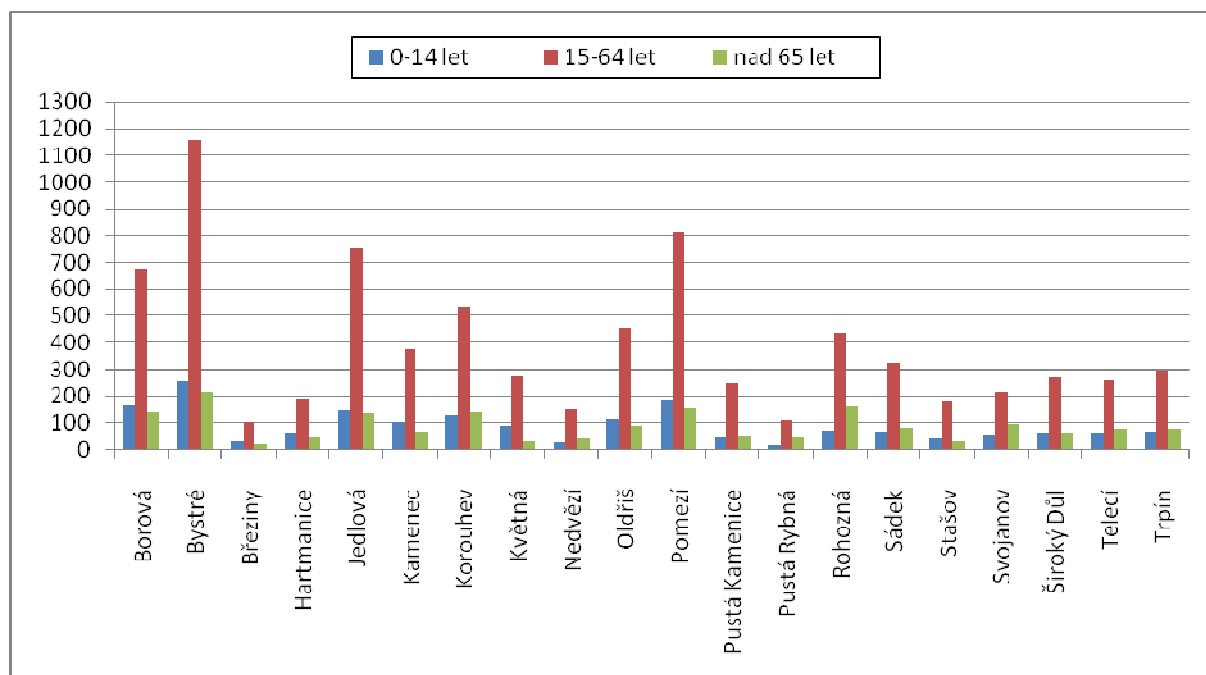


Zdroj: ČSÚ Pardubice

Z hlediska **věkové struktury** obyvatel (viz Graf 2) jednoznačně ve všech členských obcích mikroregionu převládaly k 31. 12. 2009 osoby v produktivním věku, tzn. 15 - 64 let. V 11 obcích z celkových 21 žije více obyvatel ve věku 0-14 let (předproduktivní věk) než osob starších 65 let. Nejvýrazněji se tato skutečnost projevila v obci Květná, kde osoby v předproduktivním věku třikrát převyšovali počet obyvatel v poproduktivním věku.

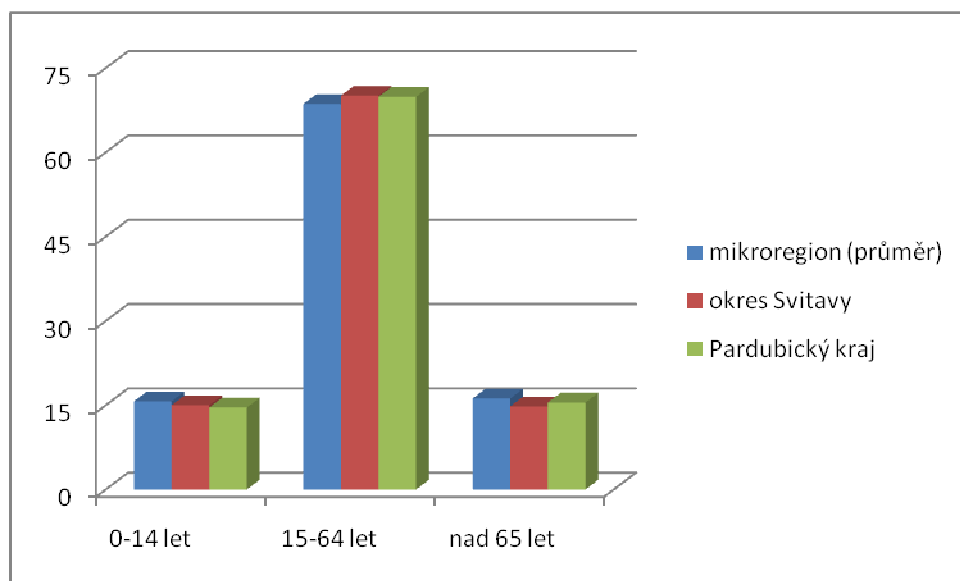
Podíl obyvatel (stav k 31. 12. 2009) v předproduktivním věku (0-14 let) byl v mikroregionu nadprůměrem okresu Svitavy a Pardubického kraje (viz Graf 3 a v příloze tabulka 5). Naproti tomu podíl obyvatel v produktivním věku (15-64 let) byl nejnižší v mikroregionu (průměr za mikroregion) ve srovnání s okresem Svitavy a s Pardubickým krajem. Podíl obyvatel v poproduktivním věku (65 let a více) byl k 31. 12. 2009 vyšší než v okrese Svitavy a v Pardubickém kraji.

Graf 2 – Věková struktura členských obcí mikroregionu k 31.12. 2009 (bez Poličky)



Zdroj: ČSÚ Pardubice

Graf 3 – Věková struktura v mikroregionu (průměr), okrese Svitavy a v Pardubickém kraji k 31.12. 2009



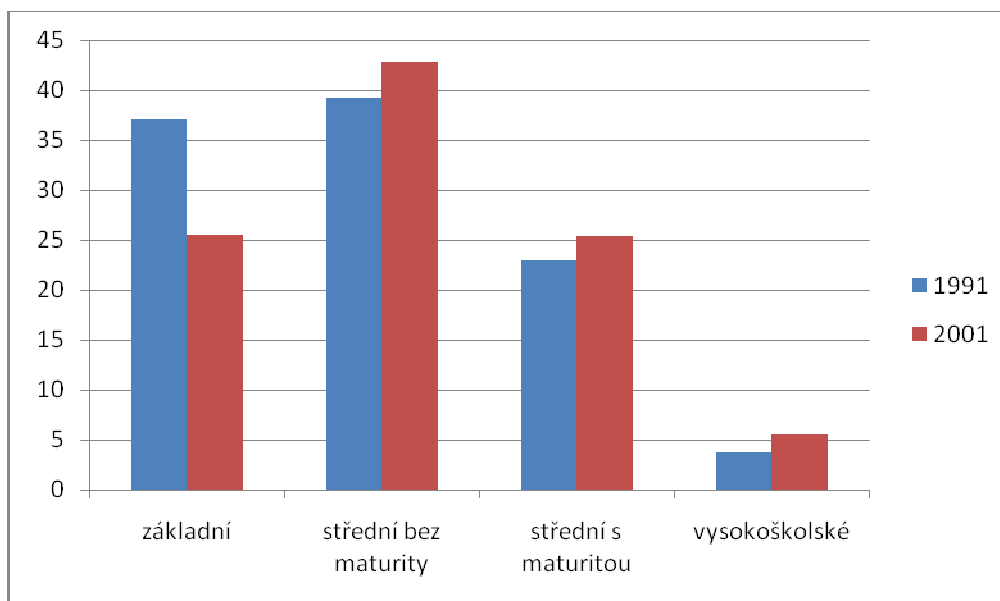
Zdroj: ČSÚ Pardubice

Na základě statistických údajů z let 1991 a 2001 je patrné, že se úroveň **vzdělávání** zvyšuje (viz Graf 4). Od roku 1991 se snížil počet obyvatel se základním vzděláním o 11,6%, oproti tomu se výrazně zvýšil počet osob se středním vzděláním bez maturity a je vyšší než republikový průměr. Podíl osob se středním vzděláním s maturitou a vysokoškolským vzděláním také rostl, ale ne nad republikový průměr. Mezi vysokoškolsky vzdělanými převládají muži. Dominantní postavení mezi osobami se středoškolským vzděláním s maturitou a vyšším vzděláním mají ženy.

Do měst či větších sídel se soustředí osoby, které mají minimálně střední vzdělání s maturitou (Bystré – 32,5%, Polička – 38%). Výjimku představuje malá obec Hartmanice, kde 31,5% obyvatel nad 15 let má minimálně maturitu. K obcím s nejvyšším počtem osob se základním a středním vzděláním bez maturity patří obec Jedlová, Stašov, Březiny a Pustá Rybná. Přestože se úroveň vzdělanosti na Poličsku zvyšuje, počet osob s nejvyšším

ukončeným vysokoškolským vzděláním je stále pod republikovým průměrem. Nejvyšší vzdělanost je v Poličce a je zde srovnatelná s republikovou úrovní.

**Graf 4 – Obyvatelé 15-letí a starší podle nejvyššího ukončeného vzdělání v roce 1991 a 2001**



Zdroj: ČSÚ, SLDB

## Shrnutí

Do budoucna lze i nadále očekávat pokles počtu obyvatel a stárnutí populace, čímž vyvstává potřeba také na úrovni mikroregionu na ně reagovat.

## Domovní a bytový fond

Obce v západní části mikroregionu jsou lokalizovány na pomezí Vysočiny a tomu odpovídá jejich charakter – řídké osídlení, velké vzdálenosti mezi objekty. Rozptýlená zástavba se nachází např. v Jedlové, ve Stašově nebo v místní části města Bystré (Hamry). Koncentrovaná zástavba venkovského typu je charakteristická např. pro obce Hartmanice, Rohozná, Svojanov a Trpín.

V území mikroregionu je celkem 6 818 domů (čísel). Nevyužitých objektů je v obcích mikroregionu celkem 52. Pro rekreaci slouží 1 309 domů (chaty, chalupy). Obce v zájmovém území (až na Kamenec a Pustou Rybnou) vlastní byty. Celkem je v mikroregionu 446 obecních bytů, z toho je 64 určeno pro sociální bydlení. (viz v příloze tabulka 6)

Obce v mikroregionu vlastní celkem 80 stavebních parcel, cca třetina obcí však nemá v majetku stavební parcely. Obce vlastníci stavební parcely mají příležitost nabízet stavební pozemky a mohou ovlivnit současný trend vyliďňování menších sídel, tzn. migraci mladé a střední generace z venkova. Prostřednictvím nabídky výstavby či zasíťováním pozemků pro rodinné domy, eventuálně výstavbou bytů pro mladé rodiny se obce snaží zajistit lepší bytové podmínky. Zároveň se obce snaží řešit adekvátní stav občanské vybavenosti (možnost nákupu základních potravin přímo v obci), což je někdy nad jejich finanční možnosti. Některé obce řeší nedostatek stavebních parcel vynětím půdy ze zemědělského půdního fondu na základě územního plánu (např. obec Stašov). Přibližně v pětině obcí jsou stavební parcely v majetku také např. soukromých vlastníků.

Mezi **hlavní záměry obcí** v mikroregionu **vyplývající z ÚPD** patří především výstavba kanalizace (Borová, Hartmanice, Pomezí, Trpín) a výstavba ČOV (Borová, Trpín) nebo lokality pro výstavbu infrastruktury (pro bydlení i pro podnikání v obci Nedvězí, protipovodňová opatření ve Svojanově, apod). V Poličce patří mezi hlavní záměry uvedenými v ÚPD např. severní silniční obchvat města, nadzemní vedení VVN 110 kV,



rozšíření ploch pro bydlení a výrobu (průmyslová zóna), protipovodňová ochrana (poldry), zalesnění severozápadních okrajů města, posílení ÚSES, nové plochy pro sportovní vyžití a pro občanskou vybavenost, návrh sídelní a izolační zeleně, rozšíření cyklostezek, rozšíření technické infrastruktury v částech Modřec, Střítež a Lezník, návrh protierozních opatření v krajině, a další záměry.

Většina obcí mikroregionu **připravuje plochy** především **pro bydlení** (parcely pro výstavbu rodinných domů, zpevnění komunikací, rozvoj technické infrastruktury, apod.), na druhou stranu však polovina obcí nepřipravuje plochy pro podnikání v katastru obce.

### **Informační a komunikační síť**

Internet je jedna z možností, kterou obce využívají jako prostředek komunikace s občany (internetové stránky obcí). Rovněž Mikroregion Poličsko má své internetové stránky. Informace zde prezentované však nejsou pravidelně aktualizovány.

## **2.2 Ekonomika a trh práce**

### **Zaměstnanost**

Na území mikroregionu působí několik subjektů s více než 100 zaměstnanci. Ekonomickou základnu v mikroregionu reprezentuje v současnosti 11 klíčových zaměstnavatelů (viz v příloze tabulka 7). Největším zaměstnavatelem je **ZŘUD - Masokombinát Polička, a.s.** se sídlem v Kamenci u Poličky. Tato akciová společnost působí v potravinářství, konkrétně ve zpracování a distribuci masa (řeznictví, uzenářství). Ve stejné kategorii dle počtu zaměstnanců jsou další 3 subjekty se sídlem v Poličce - **Poličské strojírny a.s.** (strojírenská a speciální výroba), **Továrna hasicí techniky, s.r.o.** (výroba mobilní hasicí techniky, výroba automobilů pro technické a ekologické zásahy, výroba kontejnerů, armatur a požárního příslušenství) a **Ravensburger Karton s.r.o.** (výroba hraček a společenských her). Všechny tyto čtyři subjekty s 250 a více zaměstnanci patří mezi velké podniky.

Do kategorie středních podniků (tzn. do 249 zaměstnanců) patří v mikroregionu pouze společnost **KOH-I-NOOR PONAS s.r.o.** (konstrukce a výroba vstřikovacích a vyfukovacích forem) se sídlem v Poličce.

Pro mikroregion je významných dalších 6 subjektů ve velikostní kategorii 100 – 199 zaměstnanců - **Poličská nemocnice, s.r.o.** (zdravotní a sociální péče), **AGRICOL s.r.o.** v Poličce (zpracování mléka, výroba mléčných výrobků a sýrů), **PÁSEK - stavební firma spol. s r.o.** v Poličce (stavební práce), **FLÍDR s.r.o.** v Širokém dole (kovoobrábění tvarově náročných dílců, výroba hlavových opěr, lisovna plastů), **AGRO VYSOČINA BYSTRÉ akciová společnost** v Bystrém (zemědělská a pekárenská výroba) a **AGRONEA a.s. Polička** (zemědělství ve velkovýrobě, živočišná a rostlinná výroba).

V mikroregionu a v jeho okolí se nachází další zaměstnavatelské subjekty, které v příloze shrnují tabulky 8 a 9.

Textilní a obuvnický průmysl byl jedním z hlavních odvětví na Svitavsku, ale s nástupem konkurence levné čínské produkce velká část podniků výrobu zastavila nebo výrazně omezila, což bylo příčinou nárůstu nezaměstnanosti v ORP Svitavy a Poličsko.

Zásadní roli v ekonomice mikroregionu má **průmysl**. Mezi hlavní průmyslová odvětví patří v zájmovém území **potravinářství** (zpracování masa, výroba nápojů), strojírenství (např. výroba automobilů pro technické a ekologické zásahy), **dřevařský průmysl** (výroba dřevěných výrobků, truhlářství, podlahářství), a další.

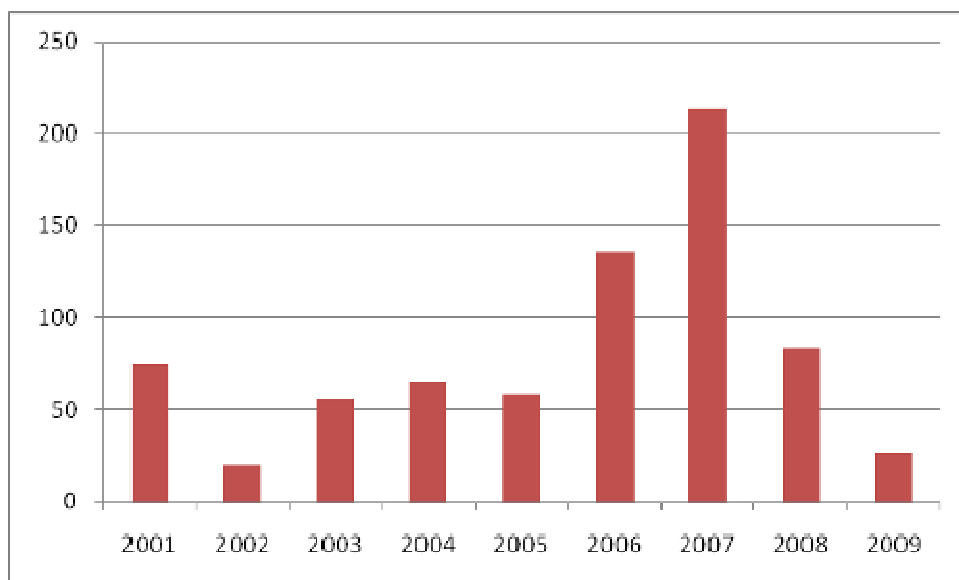
Druhý největší podíl na zaměstnanosti v mikroregionu vykazuje **sektor služeb**. Největšími zaměstnavateli v terciárním sektoru (služeb) jsou zařízení zdravotní a sociální péče - **Poličská nemocnice, s.r.o.** (více než 100 zaměstnanců) a **Domov na zámku Bystré (96**

zaměstnanců). Hlavním oborem, který se rozvíjí ve službách, jsou informační technologie (např. internet).

Významným prvkem ekonomické základny mikroregionu je stále **zemědělství**. Zemědělské subjekty AGRICOL s.r.o., AGRO VYSOČINA BYSTRÉ akciová společnost, AGRONEA a.s. Polička představují významné zaměstnavatele v mikroregionu. V zemědělství působí právnické i fyzické osoby, viz v příloze tabulka 10.

Tendence ve vývoji počtu volných pracovních míst na území mikroregionu v letech 2001 – 2009 zachycuje Graf 5.

**Graf 5 – Volná pracovní místa v mikroregionu v letech 2001 – 2009 (k 31.12.)**



Zdroj: Úřad práce ve Svitavách

Několik málo obcí v zájmovém území má **podnikatelské aktivity** - např. ve formě akcií v ČSAD Ústí nad Orlicí, a.s. či LIKO SVITAVY a.s. (Borová, Kamenec u Poličky, Rohozná), město Bystré je 100% vlastníkem Technických služeb Města Bystré s.r.o., obec Květná je také 100% vlastníkem Technických služeb obce Květná s.r.o., Jedlová má vlastnický podíl v TS Jedlová s.r.o. a městys Svojanov má podíl ve Svazku obcí AZASS (Areál zdravotních a sociálních služeb). Překážkami pro další rozvoj podnikatelských aktivit v obcích jsou nedostatečně rozvinutá technická infrastruktura (inženýrské sítě), dopravní napojení či nízká koupěschopnost obyvatel.

### **Prostory pro podnikání**

V obcích mikroregionu se nachází 52 **nevyužitých objektů**. Jedná se o budovy bývalých kravínů (Pustá Rybná, Svojanov, Telecí) a zemědělských středisek (např. Rohozná, Široký důl), 5 hospodářských budov v Bystrém, objekt po sovětské armádě v Květné, budova mateřské školy v Oldřiši, 21 starých rodinných domů v Pomezí (většina je rekonstruována) a 9 domů pro bydlení v Bystrém, v Poličce je objekt bývalého státního podniku Hedva a bývalé sladovny v centru města, v Rohozné bývalá samoobsluha, restaurace a prodejna, rekreační chalupa v Telecím, v Jedlové je rozestavěná jídelna ZD, které je v likvidaci, 2 objekty (skladovací prostory) ZEVAS Korouhev a.s. jsou připravené k likvidaci, ve Svojanově je nevyužitá turistická ubytovna v části Dolní Lhota a prostor bývalého lomu, v obci Březiny je k dispozici stavební místo po zbořené chalupě. U těchto nevyužívaných nemovitostí je vhodné změnit jejich ekonomické využití ve vazbě na podnikatelské, příp. další (občanské) aktivity. Např. prostor vytěženého kamenolomu ve Svojanově by bylo možné využít dle ÚPD pro rekreaci a cestovní ruch.

Nabídkou pro podnikání v mikroregionu mohou být **brownfields**, prostory které ztratily původní ekonomické využití. Jako příklad brownfields na území mikroregionu uvádíme **dotěžený lom na kámen** o rozloze 18 000 m<sup>2</sup> v severozápadní části městysu **Svojanov**, u sil. II/364 v blízkosti křižovatky se sil. III. tř. směrem na Rohoznou. Lom vlastní z 50% obec Svojanov a z 50% město Polička. Podle stávající ÚPD lze lom využít pro cestovní ruch a k rekreaci.

Podél silnice II/360 směrem na Litomyšl, cca 0,5 km od centra, se na severním okraji města Polička nachází **průmyslová zóna**. Tato lokalita je v územně plánovací dokumentaci obce a pozemky vlastní město a soukromí majitelé. Velikost lokality je 118 000 m<sup>2</sup>, z toho je využíváno 16 000 m<sup>2</sup> pro výrobu (lehký průmysl) či drobné podnikání.

V **registru ekonomických subjektů** bylo k 30. 9. 2010 evidováno celkem 3 069 subjektů se sídlem v mikroregionu, které vykazují aktivitu (viz v příloze tabulka 11). Jedná se o subjekty se sídlem v příslušné členské obci a do velikostní kategorie jsou zařazeni všichni zaměstnanci subjektu včetně místně odloučených závodů. Z celkového počtu subjektů je jich téměř polovina (45%) v kategorii bez zaměstnanců a 41,5 % je v kategorii neuvedeno. Celkem 250 ekonomických subjektů působí v kategorii 1 – 5 zaměstnanců a pouze 1 subjekt v mikroregionu zahrnuje kategorii 200 – 249 zaměstnanců, přičemž nejvyšší kategorii 250 – 499 zaměstnanců zahrnují 4 subjekty.

V obcích mikroregionu se vyskytují **drobné služby a řemesla**. Mezi nejčastější patří - kadeřník, kosmetické služby, pedikúra, manikúra, masáže, opravy a prodej šicích strojů, krejčovství, čalounictví, oprava obuvi, zemní práce, pokrývačství, klempířství, truhlář, vodoinstalatér, topenář, zedník, malířství, autodoprava, autoservis, oprava kol, kovovýroba, dřevařská pila (malovýroba), závodní stravování NIKOLA (obec Květná), autooprava, automechanik, elektrikář, sádkartonař, sklenář, umělecký řezbář, dlaždič.

V Poličce je široké spektrum služeb a řemesel a oproti ostatním obcím jsou zde navíc ještě tyto služby a řemesla - řeznictví, uzenářství, mlékárenství, mlynářství, pekařství, cukrářství, pivovarnictví a sladovnictví, hostinská činnost, zpracování kůží a kožešin, zpracování kamene, modelářství, kovářství, obráběčství, zámečnictví, nástrojářství, galvanizérství, výroba, instalace a opravy elektrických strojů a přístrojů a také elektronických a telekomunikačních zařízení, hodinářství, zlatnictví a klenotnictví, podlahářství, opravy pracovních strojů, montáž, opravy, revize a zkoušky plynových zařízení a plnění nádob plyny, zkoušky zdvihacích zařízení, izolačnictví, lakýrnictví, natěračství, tesařství, čištění a praní textilu a oděvů, kominictví.

Všechny obce mikroregionu však nenabízí služby a řemesla (např. Kamenec, Nedvězí, Pustá Rybná, Stašov). Je třeba podporovat rozvoj drobných řemesel a služeb, jakož i nabídku regionálních výrobků v obchodech a restauračních zařízeních.

### **Nezaměstnanost**

Nezaměstnanost na Poličsku je ve srovnání s Pardubickým krajem podprůměrná. Okres Svitavy vykazuje v rámci Pardubického kraje ze všech okresů nejvyšší míru nezaměstnanosti, avšak v rámci okresu Svitavy vykazuje Poličsko nejnižší míru nezaměstnanosti ve srovnání s ostatními územními částmi sledovanými Úřadem práce (Svitavsko, Litomyšlsko, Jevíčko, Moravskotřebovsko)<sup>1</sup>. Nezaměstnanost v jednotlivých obcích mikroregionu je rovněž rozdílná, nejvyšších hodnot dosahují obce v jihovýchodní části mikroregionu (Rohozná, Hartmanice, Svojanov, Stašov a v roce 2009 i Květná) a také v západní části (Pustá Kamenice, Pustá Rybná, Telecí). Naopak nízkou nezaměstnanost vykazují obce ve střední části mikroregionu včetně měst Polička a Bystré.

<sup>1</sup> Dle statistik Úřadu práce ve Svitavách sledovaná oblast Poličsko odpovídá území Mikroregionu Poličsko až na obec Rohoznou, která je přiřazována ke Svitavsku.

Na konci roku 1999 činila míra nezaměstnanosti v mikroregionu Poličsko 9% a dlouhodobě se pohybovala pod úrovní okresu Svitavy (cca o 2,6 procentního bodu). K 31.12. 2009 činila míra nezaměstnanosti v mikroregionu Poličsko 11,1 % (průměr za členské obce), což je pod úrovní okresu Svitavy (12,3%), viz v příloze tabulka 12. Z celkového počtu nezaměstnaných je více žen, což se neliší od obecného trendu.

## **Shrnutí**

Dle demografického vývoje dojde k poklesu nabídky práce, protože se na trh práce budou dostávat slabší populační ročníky. Na druhé straně bude tento trend částečně kompenzován zvýšením věku pro odchod do důchodu.

## **2.3 Veřejné služby**

V rámci zachování udržitelného rozvoje venkova je třeba podporovat obnovu a rozvoj občanské vybavenosti a veřejných služeb především v malých obcích, kde hrozí riziko jejich zániku a může přispět k odlivu ekonomicky silné části populace. Je nutno zachovat veřejné služby a občanskou vybavenost alespoň v minimálním rozsahu. Služby občanům jsou v mikroregionu poskytovány neziskovými organizacemi, podnikatelskými a jinými subjekty. Zařízení pro zdravotnictví, sociální péči, kulturu, sport a další oblasti jsou pro současnou potřebu v území mikroregionu nerovnoměrně rozmístěna.

### **Školství**

V mikroregionu je celkem **20 mateřských škol** (celkem 699 dětí) v 15 obcích, **15 základních škol** (celkem 1 646 žáků) ve 13 obcích – z toho 5 škol ve 4 obcích (Bystré, Polička, Pomezí a Telecí) zajišťuje úplné vzdělání (1. - 9. ročník) a **3 střední školy v Poličce** (Gymnázium, Střední odborná škola a Střední odborné učiliště Polička a Střední škola obchodní a služeb SČMSD, Polička, s.r.o.). V mikroregionu i mimo něj probíhá dojíždka a vyjíždka dětí a žáků za vzděláním, viz pasport obcí.

Dále na území mikroregionu působí Základní umělecká škola v Bystrém, Základní umělecká škola Bohuslava Martinů Polička, Dětský domov a školní jídelna Polička, Speciální základní škola, Polička, Základní škola speciální Bystré, Středisko volného času Mozaika Polička. Při základních školách fungují zájmové kroužky.

Zřizovatelem základních a základních uměleckých škol jsou obce. Zřizovatelem středních škol v Poličce je Pardubický kraj, s výjimkou Střední školy obchodní a služeb SČMSD, Polička, s.r.o. Pardubický kraj je rovněž zřizovatelem Speciální základní školy, Polička, Dětského domova a školní jídelny Polička a Základní školy speciální Bystré.

Nedostatek žáků zejména v menších obcích může vést ke zrušení nebo sloučení základních škol. Problém nastává se zajištěním udržitelného stavu školských zařízení, zejména škol základního stupně. Objekty jsou mnohdy ve špatném technickém stavu, obce se však snaží udržet jejich provoz z důvodů společensko-historických, a také proto, že do vzdálených škol není dostatečně řešena doprava.

V oblasti středního vzdělávání je patrný klesající zájem o vzdělání v řemeslných oborech technického směru. V současné době se připravují změny ve středním školství v Pardubickém kraji, což bude mít dopad také do škol v Poličce.

## **Shrnutí**

Ve školství je největší výzvou do budoucna zachovat a udržet současný technický stav škol, příp. tento stav zkvalitnit.

### **Zdravotnictví**

V mikroregionu působí jedno významné privátní lůžkové zdravotnické zařízení - **Nemocnice Polička, s.r.o.** poskytující následnou a sociální péči. Z nelůžkových zařízení je v

mikroregionu nejvýznamnější **Zdravotnická záchranná služba Pardubického kraje (ZZS PAK)** s výjezdovým stanovištěm pouze v **Poličce** a zřizovaná Pardubickým krajem. **Poliklinika v Poličce** není samostatně registrované zdravotnické zařízení, ale nazývá se tak **budova v soukromém vlastnictví, v níž jsou koncentrována některá zdravotnická zařízení**, využívající tyto prostory na základě nájemních smluv. V **Poličce** funguje síť soukromých ambulancí praktických a odborných lékařů - **ordinace lékařů** (v tom jsou zahrnuty ordinace praktických lékařů pro dospělé, praktických lékařů pro děti a dorost, stomatologů, gynekologů a dalších specialistů) a 4 **lékárny**.

Kromě **Poličky**, která nabízí široké spektrum zdravotní péče, je zajištěna zdravotní péče také v 8 obcích mikroregionu, kde je poskytována prostřednictvím:

- ordinace lékaře v obci
- **Borová** (1 praktický lékař, 1 dětský lékař, 1 stomatolog – vyhovuje), **Bystré** (2 praktičtí lékaři pro dospělé, 2 praktičtí lékaři pro děti a dorost, zubní, gynekologie, interní ambulance), **Jedlová** (praktický lékař pro dospělé - Út dopoledne, dětský lékař - Po, St odpoledne), **Rohozná** (praktický lékař pro dospělé, praktický lékař pro děti vyhovují), **Svojanov** (obvodní lékař - Čt dopoledne, dětský lékař – Út a Pá dopoledne), **Telecí** (obvodní lékař, dětský lékař - vyhovují) a **Trpín** (1 ordinace pediatra - 2x týdně)
- dojíždky lékaře do obce (do obce **Korouhev** denně dojíždí lékař z Poličky).

Zdravotní péči v mikroregionu shrnuje v příloze tabulka 13.

**Za hranicemi mikroregionu** jsou významnými zdravotnickými zařízeními **Svitavská nemocnice, a.s., Litomyšlská nemocnice, a.s. a Nemocnice Nové Město na Moravě**, která je i mimo území Pardubického kraje a dále z obce Pustá Kamenice vyjíždí obyvatelé za zdravotní péčí do obce **Krouna**. V rámci reorganizace péče došlo v roce 2010 ke zrušení **lékařské služby první pomoci (LSPP)** v Poličce. Nyní je tato služba **poskytována ve Svitavách a v Litomyšli** a za provoz LSPP odpovídá Svitavská nemocnice, a.s., a Litomyšlská nemocnice, a.s.

Poskytovaná zdravotní péče je na standardní úrovni. Co se týká dostupnosti zdravotní péče lze konstatovat, že ordinace praktických lékařů jsou v 9 obcích mikroregionu, ale některé ordinační hodiny jsou pouze některé dny v týdnu nebo jen v dopoledních hodinách, což nevyhovuje pracujícím občanům.

Přestože převažují obce, které nemají lékařskou péči přímo v obci (není ordinace ani nedojíždí lékař - např. obec Květná je situována blízko Poličky a Svitav, Pustá Kamenice nemá pro ordinaci vhodné prostory a kapacita ordinace by ani nebyla využita, apod.), hodnotí tento stav většina obcí jako vyhovující (např. i z důvodu zvyklosti občanů za péčí vyjíždět, dobrá návaznost dopravních spojů na ordinační hodiny, vyjíždka za péčí je na poměrně krátké vzdálenosti, atd). Pouze obce s horší spádovou dostupností, nevyhovujícími spoji, nevhodnou vazbou spojů na ordinační hodiny (např. obec Hartmanice) hodnotí tento stav jako nevyhovující. Negativně je také vnímána větší vzdálenost a s tím spojená časová ztráta (např. obce Březiny, Jedlová). Zejména pro děti a seniory je cestování k lékaři a tím i dostupnost lékařské péče vnímána jako složitější (obec Pustá Rybná).

## **Shrnutí**

Ve zdravotnictví bude zásadní výzvou dlouhodobá udržitelnost a dostupnost poskytovaných služeb.

## **Sociální služby**

V mikroregionu funguje síť dostupných sociálních služeb, které jsou však nerovnoměrně rozložené, protože jsou koncentrovány především do větších sídel, zjm. do měst Polička a Bystré.

**Zařízení pro sociální služby** jsou v mikroregionu k dispozici **ve 3 obcích**:

- v Poličce (*Domov důchodců v Poličce* – pobytové služby, *Dům s pečovatelskou službou „Penzion“ Polička* – dům s byty zvláštního určení kde se poskytuje sociální péče, *Oblastní charita Polička* – mimoústavní sociální péče (poskytuje mj. tyto sociální služby - Denní stacionář pro lidi s mentálním postižením, Charitní pečovatelskou službu, aj.), *Nemocnice Polička, s.r.o.* - privátní zařízení poskytující následnou a sociální péči, *pečovatelská služba Svazku obcí AZASS Polička*, *Společnost pro podporu lidí s mentálním postižením*, *Dětské informační centrum o.s. v Poličce*, která má zaregistrovány 2 sociální služby dle zákona o sociálních službách. Ve městě dále působí *MaTami o.s.* – centrum pro rodinu a *Domeček Polička o.s.* na podporu prarodinných aktivit.
- v Bystrém (*Domov na zámku Bystré* - ústavní sociální péče o mentálně postižené osoby, *Dům s pečovatelskou službou*, před dokončením je Domov pro seniory),
- v Květné (*Dům na půli cesty Květná Zahrada*).

Sociální služby jsou zajišťovány terénními službami (pečovatelskou službou, osobní asistencí), ambulantními službami (denní stacionář), pobytovými službami (domovy pro seniory, domovy pro osoby se zdravotním postižením), viz v příloze tabulka 14. Terénní služby jsou v současné době dostupné v Poličce a v Bystrém, do ostatních obcí mikroregionu dojíždí Oblastní charita Polička, Svazek obcí AZASS (Areál zdravotních a sociálních služeb), Dům s pečovatelskou službou „Penzion“ Polička nebo Domov na zámku Bystré. Dobrovolný svazek obcí AZASS, se sídlem v Poličce, který založily obce v roce 1998 za účelem převzetí nemovitého majetku nemocnice v Poličce.

Sociální služby jsou v mikroregionu **poskytovány** převážně neziskovými organizacemi (např. v obci Květná působí Občanské sdružení Květná zahrada – Dům na půli cesty Květná), příspěvkovými organizacemi obcí, příspěvkovými organizacemi Pardubického kraje (např. Domov na zámku Bystré) nebo fyzickými osobami.

**Zřizovatelem** zařízení sociálních služeb je např. Pardubický kraj (Domov na zámku Bystré) nebo Město Polička (příspěvková organizace - Dům s pečovatelskou službou „Penzion“ Polička), apod.

V současné době je pokrytí sociálními službami v mikroregionu dostatečné, ale vzhledem k trendu stárnutí populace je stále prioritou zejména výstavba seniorských center s pečovatelskou popř. ošetrovatelskou službou (např. před dokončením je Domov pro seniory v Bystrém).

Nadále je potřeba řešit i zařízení se stálou péčí, jako jsou např. i domovy důchodců, aby byla zachována kontinuita **péče o seniory**. Zařízení pro seniory a pečovatelská služba je v Poličce a v Bystrém. V ostatních obcích je péče o seniory řešena terénní pečovatelskou službou nebo chybí.

V mikroregionu řeší **péči o staré a nemocné občany** tato zařízení:

- v Poličce (Dům s pečovatelskou službou „Penzion“ Polička, Oblastní charita Polička, Domov důchodců Polička, pečovatelská služba Svazku obcí AZASS Polička, která zajišťuje pečovatelskou službu v obci Borová, Březiny, Oldříš, Pustá Kamenice, Pustá Rybná, Telecí),
- v Bystrém (Domov na zámku Bystré, Dům s pečovatelskou službou)
- Středisko sociálních služeb Salvia ve Svitavách.

Současný trend je podpora terénních a ambulantních sociálně-zdravotních služeb, které umožňují klientům služeb setrvat s podporou v domácím prostředí co nejdéle. Proto jsou také podporovány alternativní služby k pobytovým zařízením (např. chráněné bydlení, stacionáře pro zdravotně postižené, služby osobní asistence, atd.). Při rozvíjení sociálních služeb je nutné disponovat širší nabídkou variabilních služeb, v nichž se terénní pečovatelská služba a ústavní péče budou prolínat. Situace v sociálních službách bude vytvářet tlak na aktivnější funkci rodin.

Na potřeby občanů v oblasti sociálních služeb reaguje také **Komunitní plán sociálních služeb** pro město Poličku a části Střítež, Lezník a Modřec na rok 2010-2013, který byl schválen Radou města Poličky usnesením č. 318 dne 25.10.2010.

## Shrnutí

V oblasti sociálních služeb bude zásadní výzvou dlouhodobá udržitelnost a dostupnost služeb. Vzhledem k současným demografickým trendům (stárnutí populace, zvyšující se naděje na dožití) bude významným tématem k řešení poskytování kvalitních a dostupných sociálních služeb pro seniory.

## 2.4 Kultura, památky

V mikroregionu se nachází kulturní zařízení. Součástí **Městského muzea a galerie Polička** je **Centrum Bohuslava Martinů v Poličce** a **Městská galerie**. Centrum Bohuslava Martinů sídlí přímo v objektu Městského muzea a galerie Polička, zatímco Městská galerie se nachází v objektu barokní radnice. Městské muzeum provozuje a zpřístupňuje také Městské hradby. Zřizovatelem **Městského muzea a galerie Polička** je Město Polička. Dále je ve městě **Galerie Vysočina** a **Rodná světnička Bohuslava Martinů**. **Městská knihovna Polička** nabízí knihovní a informační služby, internet, pravidelné kulturní akce a zprostředkovává výuku cizích jazyků. V Poličce je také **Tylův dům** a **Soukromá hvězdárna Polička**. Své působíště zde mají divadelní kluby a spolky (**Divadelní spolek Tyl**) a hudební tělesa (**Dechová hudba Poličanka**, aj.). V Lezníku (městská část Poličky) se nachází Muzeum kuriozit a fotografií (sbírka 2300 plechových krabiček a fotografií z různých zemí, krajky a další jiné kuriozity a starožitnosti).

V Bystrém je **Městská galerie**, **Minimuzeum Bystré** (muzeum a skanzen lidové architektury), **Multifunkční dům**, **Sokolovna** a **Městská knihovna v Bystrém** (knihovni a informační služby, internet, organizuje besedy, soutěže, ankety, aj.).

Další kulturní zařízení najdeme v obci Jedlová (**Galerie Jedlová**) nebo v Pomezí (**Galerie Na pomezí**). Většina obcí nabízí pro kulturní a společenské vyžití zejména prostory v kulturních domech či dalších společenských sálech v Sokolovnách (Borová, Bystré, Korouhev) či Orlovnách (Oldřiš).

U některých typů kulturních zařízení se jejich počet mírně snížil. V mnohých obcích byla zrušena kina, protože nevyhovovala hygienickým a technickým podmínkám nebo byl jejich provoz neekonomický. Na druhou stranu se zvýšila nabídka jiných kulturních zařízení (muzeí, galerií, apod.).

Bohaté kulturní vyžití nabízí město Polička, kde se pořádají **kulturní akce** nejen regionálního, ale i nadregionálního významu (hudební festivaly - "Polička Jazz", "Polička 555", „Martinů Fest“, „Poličské Rockoupání“, Colour Meeting). V ostatních obcích mikroregionu se uskutečňují také kulturní a společenské akce (např. na hradě Svojanově probíhají významné i nadregionální akce – např. Divadelní loutkářská pouť nebo tradiční Svojanovské léto, maškarní průvody, poutě, sjezdy rodáků, taneční zábavy a plesy, Řezbářské sympozium v Bystrém, pálení čarodějnic, tradiční chovatelské výstavy, ve spolupráci se školami jsou pořádány školní besídky a vystoupení žáků, setkání harmonikářů v Trpíně a mnohé další). Mezi kulturní a společenské **akce pořádané pro seniory** patří pravidelná setkávání seniorů, besedy se seniory, posezení s dechovkou a taneční večery, vánoční koncerty, pěvecké kroužky, přednášky policie, výlety a zájezdy, univerzita třetího věku v Domě s pečovatelskou službou „Penzion“ Polička, počítačové a jazykové kurzy, a další.

V Poličce je **městská památková zóna**. Mezi **národní kulturní památky** v Poličce patří novogotický kostel sv. Jakuba, kde se ve věži narodil hudební skladatel B. Martinů, barokní radnice, barokní morový sloup a sochy na kašnách. Dalšími památkami jsou gotický

kostel sv. Michala či náměstí s měšťanskými domy. Toto královské věnné město má dochované hradby, které sloužily jako opevnění v době husitských válek.

Střed města **Bystré** je **městskou památkovou zónou**. Městu dominuje náměstí s barokním kostelem sv. Jana Křtitele a dalšími významnými stavbami jsou barokní radnice nebo nejstarší dochovaný dům – Brtounova chaloupka. V renesančním zámku je Domov na zámku Bystré. Významné jsou kulturní památky (budova čp. 315 - sokolovna, budova čp. 43 - fara, minimuzeum čp. 137, budova čp. 59 – ZUŠ Bystré, budova čp. 84 - Hotel Bystré a měšťanský dům čp. 40). Památkově chráněné jsou také barokní sochy na území města. Město Bystré je od roku 1999 účastníkem celoevropského projektu „**Cultural Village of Europe**“, více viz Členství obcí - vnější vztahy.

Ve všech obcích západní části mikroregionu je velmi dobře zachovaná lidová architektura (roubené stavby se šindelovými střechami, kostelíky se zvonicemi, aj.). Nejvýznamnějšími historickými a kulturními památkami jsou památkově chráněné objekty i stavby - zejména tradiční stavby lidové architektury, historicky hodnotné veřejné obytné budovy, kostely či drobná architektura (kapličky, pomníky, aj.).

Významnou kulturní památkou v obci **Svojanov** je **hrad Svojanov**, který vlastní již 100. let Město Polička a dalšími památkami v obci jsou kostel sv. Mikuláše ze 13. st., gotický klášter Máří Magdalény či kostel sv. Petra a Pavla. V obci **Borová** je to kostel sv. Markéty a kostel sv. Kateřiny. Nejstarší památku v obci **Korouhev** představuje kostel sv. Petra a Pavla ze 13. st., dochoval se také gotický presbytář, u kostela stojí zvonice a kostnice a v obci jsou zachované Poličské dvorce. Obec **Telecí** je **vesnickou památkovou zónou** (památkově chráněné stavby původní lidové architektury Poličský dvorec) a najdeme zde i vyhlídkové místo Lucky vrch. K technickým památkám v mikroregionu patří ojedinělá stavba vodního jezu na řece Křetínce.

## **2.5 Cestovní ruch**

Území mikroregionu má vhodné terénní a klimatické podmínky pro cestovní ruch. Poličsko představuje vhodnou lokalitu pro pobytové dovolené, agroturistiku, pěší turistiku a cykloturistiku a také patří k oblastem s příznivými podmínkami pro běžecké lyžování. V mikroregionu jsou pravidelně upravovány běžecké trasy obcí Borová. Běžkařské trasy procházejí katastry obcí Polička, Sádek, Kamenec, Oldřiš, Borová, Pustá Kamenice, Pustá Rybná a Březiny. K tomuto tématu byl vydán Mikroregionem Poličsko informační materiál „Lyžařské trasy v mikroregionu Poličsko“. Dalším cílem ke zkvalitnění poskytovaných služeb je vytvoření informačních tabulí pro běžkaře. Zároveň je k dispozici několik sjezdovek lehké obtížnosti (Polička U Liboháje, Hamry u Bystrého, Březiny, Pustá Rybná, Telecí). V území je hustá síť značených cyklistických tras, vedených především po silnicích II. a III. třídy, ale i mimo komunikace. Cyklostezky má vybudováno 15 obcí v mikroregionu, cyklostezku v obci Korouhev je potřeba dokončit. Mikroregionem prochází páteřní hipotrasa obcemi Pustá Rybná, Kamenec, Polička, Stašov, Rohozná a Starý Svojanov. Jezdecké kluby či ranče jsou např. v obcích Stašov, Rohozná a Telecí.

V mikroregionu najdeme tyto naučné stezky:

- **Borovská poznávací stezka** s 9 odpočívadly a 4 informačními tabulemi a několika vyhlídkovými místy prochází po obvodu katastru obce Borová, délka je cca 20 km
- **Naučná stezka okolo Poličky** vede přírodou, kolem rybníků a v lesnatém porostu v okolí Poličky. Na 15 tabulích se zájemce seznámí s historií městského divadla nebo s místy poličského Liboháje.
- **Putování po městských lesích Polička** - dva velké turistické okruhy s 10 stanovišti s cílem ukázat přírodně i kulturně hodnotná místa, seznámit s problematikou lesnického hospodaření a funkcí lesa v krajině.



- **Turistická stezka kolem kostela** s vyhlídkou na městys vede kolem kostela sv. Petra a Pavla ve Svojanově
- **Lesní školka Květná** (lesní naučná stezka).

Chybí však stezka podél městských hradeb v Poličce a větší využití hradeb jako velmi cenné památky ve městě pro potřeby cestovního ruchu.

Mikroregion Poličsko patří do turistické oblasti Českomoravské pomezí, v němž se destinačnímu managementu a marketingu věnuje svazek obcí Českomoravské pomezí. Zájmy Poličska hájí v tomto svazku město Polička. Turistická informační centra se nachází v Poličce, Bystrém a Svojanově.

Velká část území mikroregionu má rekreační potenciál. Hlavními turistickými centry, a zároveň i **atraktivitami nadregionálního významu** v Mikroregionu Poličsko, jsou město Polička a hrad Svojanov. Region disponuje dalšími drobnými atraktivitami, které mají význam převážně lokální, ale jsou významné jako cíle výletů pro zájemce, kteří tráví dovolenou na Poličsku. V mikroregionu je významný například kostel s kostnicí v Korouhvi, poutní místo Majdalenka s kaplí Máří Magdaleny u Hlásnice, ale i obecně tradiční stavby lidové architektury, historicky hodnotné veřejné stavby, drobná architektura. Zmínit lze také zaniklé lázně Balda nedaleko obce Jedlová, kde se léčil revmatismus a pobýval zde i Jaroslav Vrchlický, nyní poutní místo s kaplí P. Marie z poloviny 18. stol. a s vyvěrajícím pramenem. Mezi další zajímavosti patří skutečnost, že v **Bystrém byly natočeny dva** slavné **filmy** režiséra Vojtěcha Jasného - Všichni dobří rodáci a Návrat ztraceného ráje.

Mikroregion má příznivé morfologické a geografické podmínky pro rozvoj cestovního ruchu. V mnoha obcích, zejména v jižní části mikroregionu, je velké zastoupení rekreačních objektů – chat a chalup, naopak zastoupení hromadných ubytovacích zařízení je nízké za současného nízkého podílu cizinců na počtu přenocování. Turisticko-rekreační zatížení území vyjádřená počtem rekreačních a turistických lůžek na km<sup>2</sup> zůstává ve většině obcí na nižší úrovni a turisticko-rekreační funkce obcí ve většině členských obcí mikroregionu klasifikována jako rozvojová (do 50 lůžek v hromadných ubytovacích zařízeních a v objektech individuální rekreace na počet trvale bydlících obyvatel). Hromadná **ubytovací zařízení** na Poličsku jsou koncentrována zejména ve městech Bystré a Polička. Ubytovací kapacity nabízí 11 obcí - v hotelích, penzionech, ubytovnách, ubytování v soukromí, apod. Ubytovací zařízení (zejména typu hotel či kemp) nabízí pobyty pro školní kolektivy. Certifikovaný kemp s celoročním provozem se nachází v Borové, jedná se o tříhvězdičkový kemp s možností ubytování v apartmánech, chatách, stanech nebo karavanech. Druhou možností pro stanování v mikroregionu nabízí hotel Otakar v Bystrém. V Poličce neexistuje ubytovací zařízení, které by ubytovalo větší skupinu turistů za podmínky zajištění slušného standardu a přijatelné ceny. Řada obcí vnímá nezbytnost vybudovat či rozšířit ubytovací kapacity.

Mezi **další turistickou infrastrukturu** v mikroregionu patří také cykloservisy a opravy kol (Bystré, Jedlová, Polička, Sádek), odpočívadla a informační tabule a informační mapy má více než polovina obcí mikroregionu (informační tabule jsou osazeny ve spolupráci se Sdružením obcí Toulovcovy maštale a Sdružením obcí a měst Smetany a Martinů). Na území mikroregionu není půjčovna jízdních kol ani lyží pro veřejnost.

Pouze 3 obce mikroregionu nemají **restaurační zařízení** a v 7 obcích je k dispozici teplá kuchyně. Problémem z pohledu cestovního ruchu může být otevírací doba stravovacích zařízení nevyhovujících potřebám turistů (otevírací hodiny pouze večer nebo pouze v určité dny), rovněž chybí kvalitní cukrárny a kavárny pro turisty i ve městech (Polička). Chybí také nabídka místních produktů a specialit v restauracích či obchodech (viz pekárenská výroba AGRO VYSOČINA BYSTRÉ akciová společnost).

**Rezervy v rozvoji cestovního ruchu** z pohledu obcí lze shrnout následovně: zlepšit dopravní obslužnost (snižuje se počet spojů do turisticky atraktivních oblastí – Žďárské vrchy, Touloucovy Maštale, hrad Svojanov), chybí cyklostezky či stezky pro in-line bruslení, rozšíření cyklostezek mimo hlavní komunikace, rozšířit běžkařské tratě (Nedvězí), vybudovat či rozšířit ubytovací kapacity (chybí hotel s větší ubytovací kapacitou - ani v Poličce nelze ubytovat celý autobus), v restauracích či obchodech chybí nabídka krajových produktů a specialit, přetrvává nízká jazyková vybavenost v oblasti služeb a cestovního ruchu, chybí naučná stezka podél městských hradeb v Poličce a větší využití hradeb jako velmi cenné památky ve městě pro potřeby cestovního ruchu, rozšířit služby (např. restaurační), chybí kvalitní cukrárny a kavárny pro turisty, přetrvává problém s otevírací dobou některých zařízení, opravy kol (Oldřiš), uvaziště či ustájení pro koně (Svojanov), rozšířit agroturistiku (Březiny, Bystré, Pomezí, Sádek). Pro většinu obcí je problematické investovat do cestovního ruchu např. z ekonomických z důvodů.

### **Zařízení komerčního typu – obchody, stravování**

Zařízení komerčního typu – **maloobchod a stravování** zcela nevyhovují současné poptávce. Jejich kvalita i kapacita nejsou dostatečnou podporou pro rozvoj cestovního ruchu a rekreace jako potenciálně významného odvětví zdejší ekonomiky.

Co se týká dostupnosti základního zboží (potraviny, drogerie) lze konstatovat, že tyto potřeby uspokojuje především Jednota Svitavy, která působí ve 14 obcích mikroregionu a také maloobchody v obcích. Pro ně jsou konkurencí supermarkety v Poličce.

Další specializované služby (bankovníctví, pojišťovnictví, aj.) jsou dostupné v Poličce.

Stravování je umožněno (pro zaměstnance, děti v mateřských školách, žáky škol, seniory) především ve školních jídelnách, restauračních zařízeních, individuálně (doma) nebo v rámci místních firem.

### **Sport a volnočasové aktivity**

Sport a tělovýchova ovlivňují zdravotní stav a mají preventivní význam před sociálně-patologickými jevy. Krajina mikroregionu je vhodná pro sportovní a relaxační činnosti (hipoturistika, pěší turistika, cykloturistika, běžkové lyžování, přírodní koupání, sportovní rybaření).

Pro sportovní vyžití slouží v mikroregionu **sportovní zařízení**. Sportovní zázemí v Poličce reprezentuje plavecký bazén se saunou, zimní stadion, letní stadion, 2 sportovní haly, tenisové kurty, horolezecká stěna, minigolf, koupaliště, sjezdovka, turistické trasy a cyklotrasy, trasy pro běh na lyžích. V Poličce jsou také 3 přehrady pro sportovní rybaření. Ostatní obce nabízí fotbalová hřiště, sokolovny, hřiště na míčové hry (odbíjená, nohejbal), lyžařské vleky a další sportovní areály - fotbalové stadiony, hasičská sportoviště, tenisové kurty či koupaliště.

Sportoviště pro vyžití jsou dostačující, ale je potřeba pro místní obyvatele i návštěvníky zlepšovat jejich kvalitu, příp. rozšiřovat nabídku těchto sportovních zařízení. Na tyto aktivity je vhodné navázat doplňkové služby (např. půjčovny sportovního nářadí – kol, lyží, aj.).

Nejvýznamnějšími **sportovními akcemi** v mikroregionu jsou hasičské soutěže, soutěže a turnaje např. ve fotbale, volejbale, nohejbale, atd., sportovní akce pro děti a mládež, pozornosti se těší také prvomájový běh kolem hradeb v Poličce nebo Mírový pochod v Borové.

**Pro volný čas** působí v mikroregionu **zájmové kroužky** pro děti při základních školách, 2 **základní umělecké školy** (Bystré, Polička) a v Poličce působí také školské zařízení v oblasti zájmového vzdělávání - **Středisko volného času Mozaika Polička**, jehož zřizovatelem je Město Polička.

## **2.6 Spolková činnost**

Na společenském životě v obcích se podílí místní organizace, **spolky**, zájmová a občanská sdružení a další subjekty. V obcích převažují zejména Sbory dobrovolných hasičů a Myslivecká sdružení. Dále v obcích působí TJ Sokol, České svazy chovatelů, Český červený kříž, Český svaz zahrádkářů, Kluby žen, sportovní kluby (např. Sportovní klub Domova na zámku v Bystrém), divadelní spolky (např. Divadelní spolek Debakl v Pusté Rybné, Divadelní spolek Tyl v Poličce), hudební tělesa (Dechová hudba Poličanka, Dechová hudba Bystré, hudební skupina Neutral v Bystrém, Pěvecký sbor Cantilena v Bystrém, Dětský pěvecký sbor Notička v Bystrém, 3 hudební skupiny v Trpíně - MelodieRock, Spektrum a DoDna, aj.) a další subjekty. Aktivita těchto spolků je významná pro život v obcích mikroregionu.

### **Členství obcí ve spolicích a zájmových sdruženích**

#### **Vnitřní vztahy**

Na území mikroregionu působí místní akční skupina **MAS Sdružení pro rozvoj Poličska**, která propojuje subjekty veřejné, soukromé a neziskové sféry s cílem rozvinout vnitřní rozvojový potenciál území s důrazem na venkov. Města a obce mikroregionu jsou rovněž členy **Svazu měst a obcí ČR**, **Svazku obcí AZASS**, členy **dobrovolných svazků obcí** (např. **svazku obcí Kraj Smetany a Martinů**, **svazku obcí Zelená Energie**), dále jsou členy **Sdružení majitelů skupinového vodovodu Poličsko** (Kamenec, Květná, Pomezí, Sádek). Významné je také členství města Poličky ve svazku obcí **Česká inspirace** a ve svazku obcí **Královská věnná města**.

#### **Vnější vztahy**

Město Bystré a Polička spolupracují se zahraničními partnery. **Město Polička** spolupracuje se zahraničními partnery Westerveld v Holandsku, Ebes v Maďarsku, Hohenems v Rakousku a Meilen ve Švýcarsku a od roku 1994 je také členem významného mezinárodního seskupení **Walled towns friendship circle** - Klub přátel hrazených měst, které v současnosti sdružuje 152 měst z 24 zemí. **Město Bystré** je od roku 1999 účastníkem celoevropského projektu „**Cultural Village of Europe**“ („Kultura evropského venkova“), jehož hlavním cílem je dostat do povědomí význam rozvoje venkova a malých sídel, jeho kultury a kulturního dědictví, zachování tradic, podporu podnikatelským aktivitám, zemědělství a cestovnímu ruchu (agroturistice) s návazností na služby, zkvalitnění dopravy a získání ekonomické nezávislosti venkova a malých sídel a nutnost dalšího sebevzdělávání. Do projektu je zapojeno celkem 12 obcí z evropských zemí (Dánsko, Holandsko, Francie, Itálie, Anglie, Řecko, Estonsko, Německo, Maďarsko, Španělsko, Česká republika, Rakousko).

## **2.7 Prevence proti kriminalitě**

Jako prevenci proti kriminalitě využívají obce nejčastěji policejní hlídky (Borová, Jedlová, Kamenec, Pomezí, aj.) nebo další spolupráci s městskou policií či Policií ČR ve formě přednášek a besed pro seniory, děti a mládež. V Poličce je řešena prevence kriminality v rámci komunitního plánu sociálních služeb, ve městě je zaveden kamerový systém a působí zde také Městská policie a přestupková komise města Polička. Téměř nulovou kriminalitu má obec Pustá Rybná a prevence je v obci zaměřena na práci s dětmi a mládeží. Prevence proti kriminalitě není řešena v 10 obcích mikroregionu.

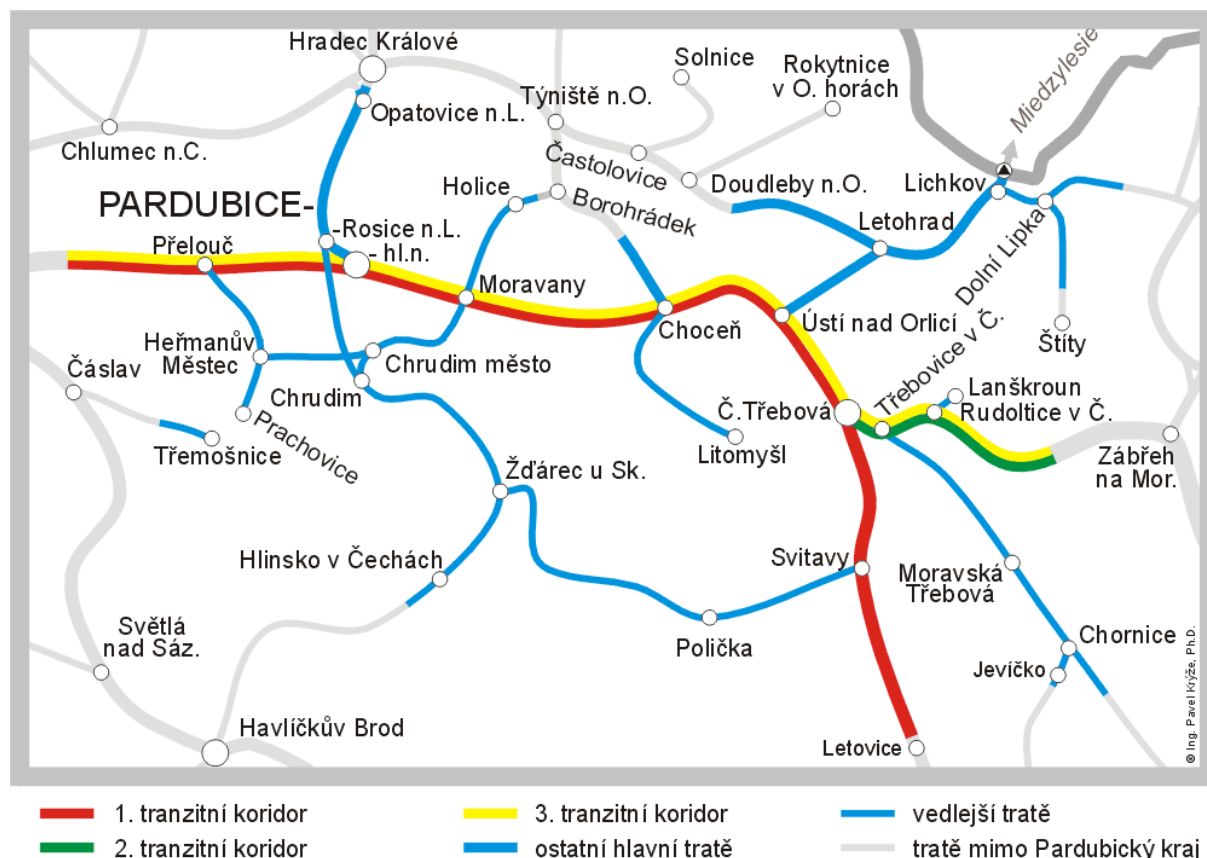
## 2.8 Dopravní dostupnost

Dopravní infrastruktura má pro mikroregion a jeho další rozvoj zásadní význam.

### Železniční doprava

Poličsko leží stranou hlavních železničních koridorů a páteřních/hlavních tratí v Pardubickém kraji (viz obrázek 2). Přímé napojení mikroregionu na tranzitní železniční koridor proto neexistuje a nejbližší je napojení na koridor možné ve Svitavách. V provozu je na území mikroregionu neelektrifikovaná jednokolejná **železniční trať** č. 261 ve směru **Svitavy – Žďárec u Skutče**, která prochází 7 obcemi mikroregionu (Květná, Pomezí, Polička, Sádek, Oldříš, Borová a Pustá Kamenice) a navazuje na trať Pardubice-Chrudim-Hlinsko-Havlíčkův Brod.

Obrázek 2 – Železniční síť v mikroregionu



Zdroj: České dráhy, a.s.

### Silniční doprava

Dobudování nadřazené páteřní sítě rychlostní silnice R 43 ve směru na jižní Moravu bude mít význam pro rozvoj území mikroregionu.

Územím mikroregionu prochází páteřní komunikace - **silnice I/34** ve směru Svitavy – Polička – Hlinsko, která se u Svitav napojuje na silnici I/35. Stav silnice I/34 na území mikroregionu hodnotí její vlastník ŘSD jako dobrý, v některých úsecích jako velmi dobrý (např. v úsecích Borová – Široký Důl – začátek zástavby Polička, Květná – Svitavy).

Stavební záměry silnice I/34 v letech 2011 – 2013 jsou následující:

Borová – průtah opatřit 2-vrstvým mikrokobercem, zbývající úseky I/34 mezi koncem zástavby Poličky a začátkem zástavby Svitav zadat zjednodušenou projektovou dokumentaci na OŽK I/34 Polička - průtah a tuto po etapách realizovat (I. etapa – začátek zástavby Poličky od Hlinska po odbočku směr Jimramov, II. etapa: od odbočky na Jedlovou po konec zástavby Poličky).

Dalšími významnými silničními tahy na území mikroregionu jsou **silnice II. a III. třídy** (viz v příloze tabulka 15). Síť silnic II. a III. třídy v majetku Pardubického kraje zabezpečuje napojení mikroregionu na nadřazenou dopravní infrastrukturu kraje a zabezpečuje dopravní obslužnost obcí.

Zhodnocení technického stavu silniční sítě v majetku Pardubického kraje (silnic II. a III. třídy) na území mikroregionu Poličsko bylo provedeno podle klasifikace stavu povrchu vozovek v závislosti na procentu porušené plochy dle předpisu TP 87.

Stav silnic II. třídy byl v roce 2010 aktuálně posouzen a je následující - 5% silnic vykazuje stav výborný, 17% silnic stav dobrý, 8% stav vyhovující, 50% stav nevyhovující a 20% silnic stav havarijní. Hodnocení silnic III. třídy vychází ze znalostí skutečného stavu provozovatele těchto silnic, kterým je Správa a údržba silnic Pardubického kraje, příspěvková organizace Pardubického kraje a je následující: 2% silnic vykazuje stav výborný, 18% silnic stav dobrý, 20% stav vyhovující, 30% stav nevyhovující a 30% silnic stav havarijní.

Modernizace komunikací nižších tříd je nezbytnou podmínkou pro mobilitu obyvatel mikroregionu.

Stav **místních komunikací** je ve většině obcí mikroregionu vyhovující. Místní komunikace v některých obcích ale vyžadují odstranění nejzávažnějších závad (např. nesplňují požadavky na bezpečnou dopravní obsluhu území, zkvalitnění povrchů (Bystré, Svojanov), a dále vypořádání následných investic vyvolaných úpravou příkopů, stromořadí a okolí těchto silnic - např. zpevnění krajnic ve Svojanově.

### **Veřejná doprava a dopravní obslužnost**

Důležitou úlohu v mikroregionu má také **veřejná hromadná přeprava osob** (autobusová i železniční osobní doprava) včetně MHD v Poličce. Autobusovou dopravu v mikroregionu převážně zabezpečuje soukromý dopravce Zlatovánek s.r.o. Dalšími dopravci jsou Tourbus a.s., Jaroslav Hnát, ZDAR a.s. a ČSAD Ústí nad Orlicí, kteří zabezpečují dopravní spojení s přesahem mimo Poličsko (spojení s Litomyšlí, Svitavami, případně i do kraje Vysočina). V obcích Květná, Polička a Borová má zastávky cyklobus provozovaný na území Českomoravského pomezí, s obsluhou území Mikroregionu Poličsko v období července – září, a to v pátek a o víkendech.

Veřejná doprava snižuje negativní dopady individuální dopravy na životní prostředí. Počet osob přepravených veřejnou autobusovou a železniční dopravou však klesá. Z důvodu nerentabilnosti byla zrušena nebo výrazně omezena řada spojů. Jednou z možností zlepšení situace je integrace veřejné dopravy v rámci Integrovaného dopravního systému Pardubického kraje a jeho rozšíření do okresu Svitavy, tedy i do mikroregionu Poličsko. Efektivní síť integrované veřejné dopravy má zásadní význam pro mobilitu obyvatel.

**Dopravní obslužnost** do obcí mikroregionu je vyhovující, ale přeprava osob autobusovou dopravou je převážně ve večerních hodinách (Květná) a ve dnech pracovních volna výrazně omezena nebo není zajištěna vůbec (např. Korouhev, Nedvězí, Telecí), což se nepříznivě projevuje v oblasti cestovního ruchu, společenském i kulturním životě obyvatel. Frekvence dopravních spojů odpovídá potřebám občanů většiny obcí (Borová, Bystré, Hartmanice, Stašov, aj.). V obcích, kde je dopravní obslužnost nedostatečná (např. Nedvězí, Svojanov) se setkáváme s negativními důsledky špatné dostupnosti služeb (např. Nedvězí - špatná dostupnost k lékaři), se zvyšováním věku obyvatel, apod. Nevýhodou z hlediska cestovního ruchu je neexistence přímého víkendového autobusového spojení pro turisty (návštěvníky hradu Svojanov) ve směru z Poličky do Svojanova.

### **Nemotorová doprava a doprava v klidu**

Na území mikroregionu jsou cyklotrasy určené k rekreaci či dopravě do zaměstnání, viz také kapitola Veřejné služby – Cestovní ruch.

Současná kapacita a rozmístění parkovacích míst ve většině obcí dostačuje a vyhovuje potřebám území. Nedostatečná parkovací kapacita se projevuje především ve větších sídlech (Bystré, Polička) a zejména během konání větších akcí pořádaných na hradě Svojanov. Kvalita většiny parkovacích míst je dobrá (např. Květná, Telecí). Jako záchytná parkoviště slouží parkoviště u supermarketů v Poličce.

Z ostatních druhů dopravy lze na území mikroregionu zmínit letectví. Veřejné vnitrostátní letiště Polička provozuje Aeroklub Polička. Letiště vzdálené 2 km severně od Poličky má převážně sportovní charakter a umožňuje i provoz všeobecného letectví.

## **2.9 Technická infrastruktura**

Stav technické infrastruktury v současné době nedostačuje, především výstavba kanalizačních systémů a ČOV s podporou evropských a národních prostředků je pro menší obce stále málo dostupná. Odkanalizování má v mikroregionu nižší podíl ve srovnání se zásobováním vodou. Poličsko patří v Pardubickém kraji k územím s nejmenším počtem **kanalizací** zakončených ČOV. Pouze 4 obce mikroregionu (Bystré, Květná, Polička, Široký Důl) jsou napojeny na kanalizaci, kterou provozují obce, VHOS, a.s. z Moravské Třebové nebo Technické služby Města Bystré s.r.o. V posledních letech však došlo k výraznému posunu v oblasti čištění vod a k vyššímu podílu napojených domů na kanalizaci. Přesto přetrvává v mikroregionu nedostatečná úroveň kanalizace a čištění odpadních vod a vyskytuje se také individuální čištění odpadních vod nebo je odkanalizována jen část obce. **ČOV** má vybudováno 10 obcí, z toho Polička má mechanicko-biologickou ČOV a obec Květná má kořenovou ČOV. Provoz ČOV zajišťují v mikroregionu Technické služby Města Bystré s.r.o., obce, fyzické osoby a v Poličce VHOS, a.s. z Moravské Třebové.

Mikroregion je vybaven **vodovody** vysokým procentem (téměř 100 %). Zásobování pitnou vodou je dostatečné, kvalita vody je velmi dobrá. Existují však rozdíly v technickém stavu vodovodní sítě, z nichž některé vyžadují opravu a rekonstrukci. Vodovod na území mikroregionu provozují VHOS, a.s. z Moravské Třebové, obce, TOZIK Bystré v obci Nedvěž a Technické služby Města Bystré s.r.o.

**Protipovodňová opatření** na vodních tocích ve většině případů provádí správci vodních toků, v mikroregionu to jsou Povodí Moravy, s.p., Povodí Labe, s.p., Lesy ČR, s.p. a ZVHS - Oblast povodí Moravy a Dyje, pracoviště Svitavy.

Na území mikroregionu Poličsko se **protipovodňová ochrana** týká:

- ohrožených sídel a zejména lokalit v blízkosti významných vodních toků (zjm. řeka Svratka, Křetínka, Bílý potok) a dále sídel ohrožených drobnými vodními toky případně povrchovými odtoky při přívalových srážkách (např. 4 rybníky v Bystrém slouží jako protipovodňová ochrana pro zachycení vody při zvýšení hladiny Bysterského potoka),
- vodních nádrží (Vír), které mají vliv na transformaci povodňových průtoků,
- budování poldrů v Poličce, zkapacitnění koryt vodních toků v obci Březiny a v Poličce, zpevnění hráze požární nádrže (Pustá Kamenice), úprava jezu na řece Křetínce v k.ú. Předměstí v rámci městysu Svojanov, soutok řeky Svratky a Bílého potoka v Lačnově, stanovení záplavových území a především aktivních záplavových zón.

V současné době se zpracovávají dokumentace k územnímu řízení na ochranu před povodněmi na Bílém potoce (zkapacitnění toku v zastavěném území Města Polička) a na toku Křetínka jsou v současné době připravována protipovodňová opatření v obci Svojanov. Veškerá opatření na ochranu před povodněmi musí sledovat dopad na životní prostředí. Je rovněž nutné zachovávat a vhodným způsobem využívat přirozená inundační území.

V mikroregionu je **plynofikováno** 17 obcí, tedy 81% mikroregionu je plynofikováno. Pokrytí plynem je v obcích rozdílné v rozmezí 20 - 98%. Zásobování plynem zajišťuje Východočeská plynárenská a.s., která patří do skupiny RWE v ČR. Od roku 2007 distribuuje zemní plyn společnost VČP Net, s.r.o., která je dceřinou společností Východočeská plynárenská a.s. Plyn v mikroregionu provozují také JMP a.s. Plynofikace nových lokalit probíhá průběžně převážně středotlakými plynovody. Některé obce nebo jejich části nebude možné (např. vzhledem k terénu) plynofikovat, ale alternativou může být zásobování jinými ekologickými palivy a energiemi. Pouze 4 obce v mikroregionu nejsou plynofikovány (Březiny, Květná, P. Rybná a Stašov).

**Vytápění** (zásobování teplem) probíhá lokálně, domovními kotelnami ústředního vytápění nebo zdroji tepla středních výkonů (sídlíštních, městských, průmyslových) jsou zásobovány ze soustavy centralizovaného zásobování teplem (CZT). **Centrální vytápění** je pouze v obci Květná (panelový dům s 24 byty), v Bystrém a v Poličce, kde několik soustav CZT vytápí 30% budov. Lokální zdroje tepla na pevná paliva negativně ovlivňují životní prostředí.

V mikroregionu převažuje vysoké pokrytí rozhlasem (cca 90%), vedení je drátové i bezdrátové (převážně v nových lokalitách). **Obecní rozhlas** nemá pouze Pustá Rybná a ve Svojanově je mimo provoz.

Pokrytí **veřejným osvětlením** v obcích je také vysoké (téměř 100%), pouze v Rohozné je pouze 20% pokrytí.

**Zásobování elektrickou energií** provádí ČEZ Distribuce a.s. nadzemními rozvody NN a v nových lokalitách podzemním kabelovým vedením. Polička je zásobována nadzemním vedením VN 35 kV z rozvodu Česká Třebová a Hlinsko. V severní části Poličky je rozvodna 35/6 kV a trafostanice 35/0,4 kV. Rozvody 6 kV jsou zemní kabelová vedení. Stav NN sítě je vyhovující. Město Bystré je zásobováno nadzemními rozvody NN a v nových lokalitách podzemním kabelovým vedením.

Celková spotřeba energie stoupá a v rámci snižování energetické náročnosti dochází k realizaci úspor energie a využití odpadního tepla (např. prostřednictvím zateplování budov, plynofikací objektů, aj.). Projekty čistší produkce, úspory energií a **využití obnovitelných zdrojů energie** nejsou dostatečně aplikovány. V mikroregionu je využívána (viz v příloze tabulka 16) zejména solární energie pro vytápění a ohřev vody (fotbalové šatny v Jedlové, solární systém na obecním dvojdomek v obci Květná, fotovoltaická elektrárna v Poličce), biomasa (spalování biomasy v MŠ v obci Květná) a větrná energie (větrná elektrárna v obci Nedvězí), jejichž význam je pouze doplňující. Rostoucí význam má využívání tepelných čerpadel, která se uplatňují u novostaveb rodinných domků, kde jsou hlavním zdrojem energie pro vytápění a ohřev vody nebo u stávajících topných systémů navržených původně pro kotle na tuhá paliva. Předpoklady pro vytápění biomasou uvádí obec Hartmanice, Korouhev a Pomezí, možnost větrných elektráren má obec Jedlová, solární panely a tepelná čerpadla Polička a využití vodní energie, konkrétně využití vodního toku řeky Křetínky, má obec Svojanov.

## **2.10 Životní prostředí a zemědělství**

### **Příroda a krajina**

Příznivá kvalita životního a krajinného prostředí na území mikroregionu vyplývá z nadprůměrného zastoupení lesních porostů a zeleně a ze zachovalosti území poměrně málo dotčeného civilizací.

Na území mikroregionu Poličsko se nachází velký počet přírodně hodnotných lokalit. Součástí ochrany přírody a krajiny je šetrné využívání přírodních zdrojů v souladu s principy udržitelného rozvoje.

V mikroregionu nejsou zastoupeny všechny kategorie zvláště chráněných území přírody (viz v příloze tabulka 17). Do mikroregionu Poličsko zasahuje velkoplošně zvláště chráněné území - část **CHKO Žďárské vrchy**. Dále se v mikroregionu nachází **maloplošná zvláště chráněná území**, z toho **2 přírodní rezervace** (Damašek, Čtyři palice - obě v CHKO Žďárské vrchy), **2 přírodní památky** (Rybenské perníčky - v CHKO Žďárské vrchy, Sněžanky ve Vysokém lese) a **1 přírodní park** Údolí Křetínky. Soustavu lokalit **Natura 2000** tvoří **2 evropsky významné lokality** - v **Borové u Poličky** je předmětem ochrany vrápenec malý a v **Údolí Svratky u Krásného** je předmětem ochrany lokalita modráska bahenního v Korouhvi a v Telecím. Ptačí oblasti se na území mikroregionu nenachází. V mikroregionu se nachází také **významné krajinné prvky** (rašeliniště, rybníky, jezera, údolní nivy, mokřady, skalní útvary, a další), **ÚSES**, **8 památných stromů** (viz v příloze tabulka 18) a **naučné stezky** (viz Cestovní ruch). **ÚSES** zahrnuje např. regionální biocentra (Panský les, Svojanov, Hamry, a další), regionální biokoridory (např. v povodí Křetínky – Královec – Hamry - Svojanov - Panský les - Lavičné) nebo nadregionální biokoridory (v ochranném pásmu nadregionálního biokoridoru se nachází pramenná část Křetínky v obci Stašov). Mezi **památné stromy** lze zmínit v obci Březiny Drašarovu a Luňáčkovu lípu, v Pusté Kamenici Mlynářovu lípu nebo v obci Telecí Pajkrův dub.

Většina obcí v mikroregionu je „beznávesní typ“ obce. Urbanistické řešení obcí (např. rozptýlenost zástavby) vyžadují větší provozní náklady na údržbu veřejné zeleně, údržbu a úklid veřejných prostranství, obecních komunikací, chodníků, parkovacích ploch či údržbu vodních toků. Se změnou životního stylu venkovského obyvatelstva a zemědělského hospodaření budou obce ve větší míře řešit údržbu veřejných prostranství, údržbu a revitalizaci veřejné zeleně i likvidaci biologického odpadu.

Na území mikroregionu nejsou těžební závody, které by výrazně zhoršovaly životní prostředí. Ložiska nerostných surovin nejsou v současnosti těžena, s výjimkou těžby v obci Stašov (povrchový kamenolom). Mezi další (v současnosti netěžené) zdroje nerostných surovin v mikroregionu patří kámen v obci Svojanov a v obci Telecí uran a železo.

### **Zemědělství**

V mikroregionu je významné také **zemědělství**, které zde má vhodné podmínky pro živočišnou i rostlinnou výrobu. Živočišná výroba je zaměřena na produkci masa, mléka, vajec a rostlinná výroba na pěstování obilí, brambor, řepy, hořčice, řepky olejky, kukuřice, jetele. Netradiční rostlinná produkce je zastoupena především pěstováním lnu, máku, kmínu, heřmánku, námele, aj. plodin.

Na území mikroregionu působí několik zemědělských subjektů (viz v příloze tabulka 10) – právnických osob jako AGRONEA a.s. Polička, AGRO VYSOČINA BYSTRÉ akciová společnost, I. AGRO Oldřiš a.s., Zemědělské družstvo "Mezilesí" Telecí, Zevas Korouhev a.s., Farma Nedvězí, spol. s r.o., Zemědělské družstvo Březiny, ZOS Jedlová, spol. s r.o. a další. V obcích hospodaří také fyzické osoby (rolníci a ekologicky hospodařící zemědělci).

Zhoršující se podmínky zemědělského hospodaření mohou mít nepříznivý dopad na ráz krajiny a na ohrožení mimoprodukčních funkcí zemědělství. Proto také zemědělství a krajinaotvorba vyžaduje podporu, je třeba nalézat nové formy souvisejících činností včetně rozvoje agroturistiky. Proto je zapotřebí rozvoj a modernizace zemědělství, zlepšování životního prostředí, diverzifikace zemědělství, podpora využívání obnovitelných zdrojů energie, rozšíření činností zemědělských subjektů (např. zprovoznění ubytovacích kapacit na farmách, vytvoření doprovodných služeb - hipoturistika, podpora regionálních produktů a specialit, aj.).

### **Lesy**

Výměra lesních porostů činí 2 150 ha. **Rozloha lesních porostů se zvyšuje**, např. zalesňováním méně produktivních zemědělských pozemků. **Druhová skladba** lesních porostů není zcela optimální, **dominantní postavení má smrk ztepilý (79 %)** a borovice



lesní (8 %) odrůstající převážně v monokulturách. Jedná se hlavně o porosty starší 50-ti let zakládané v předchozích letech na velkých kalamitních holinách (období po 1. sv. válce) a porosty vzniklé v 50. letech zalesňováním nevyužívaných zemědělských pozemků.

Snahou je postupné zvyšování podílu melioračních a zpevňujících dřevin při obnovách porostů. Jedná se hlavně o výsadby buku lesního, jedle bělokoré a ostatních listnatých dřevin (javor, jasan, olše) ve vazbě na vlastní stanoviště. Vnášením těchto dřevin do rozlehlých monokultur se porosty vhodně rozčleňují, zvyšuje se i jejich druhová diverzita, příznivě se upravují humifikační pochody u lesních půd a celkově se posiluje i stabilita porostů. Podíl melioračních a zpevňujících dřevin při zalesňování nových porostů činí cca 28 %. Péče o tyto porosty je mnohem nákladnější, neboť vyžadují maximální ochranu proti okusu zvěří. Výsadby listnatých dřevin včetně jedle jsou podporovány také z národních zdrojů.

Lesní porosty, zejména monokultury smrku a borovice, jsou ohrožovány abiotickými i biotickými činiteli. Ve vyšších partiích lesů vznikají škody vlivem silných námraz a jinovatek, nestabilní porosty jsou často rozvraceny větrem. **Kůrovcové kalamity vznikají spíše ojediněle**, podkorní hmyz se vyskytuje hlavně jako škůdce sekundární (na plochách po předchozí větrné či sněhové kalamitě). **Problémem jsou** v monokulturách smrku i **škody dřevokaznými houbami** (václavka smrková, kořenovník vrstevnatý). Na vrcholových partiích lesa (**k.ú. Borová**) se již několik let negativně projevuje i **poškození stromů vlivem imisních spadů z hradecko – pardubické aglomerace a z elektrárny ve Chvaleticích**. Příznakem poškození je odumírání starších ročníků jehlic a jejich nápadně žlutavé zabarvení. Nepříznivé je v monokulturách smrku i postupné hromadění surového humusu, který se velice pomalu rozpadá a **dochází tak i k nevhodnému zvyšování kyselosti lesních půd** a k postupnému zpomalování ostatních humifikačních procesů. Od roku 2005 je pozorováno i postupné **odumírání jasanů** (nekróza jasanu).

Území postihly od roku 2007 tyto živelné kalamity:

- leden 2007 – orkán Kyrill, byly poškozeny zejména smrkové porosty,
- březen 2008 – vichřice Emma – škody na předchozí kalamitou poškozených porostech smrku,
- říjen 2009 – v polovině měsíce škody od prvního těžkého sněhu, byly poškozeny zejména mladé listnaté porosty, které ještě nebyly zbavené listů (buky, olše, duby a břízy),
- leden – březen 2010 - vlivem silné námrazy a těžkého sněhu škody na borových porostech všech věkových tříd.

Cílem lesního hospodaření je kromě produkce dřevní hmoty hlavně posilování ostatních, tzv. **mimoprodukčních funkcí** lesa. V silně exponovaných lokalitách plní les zejména funkci půdoochrannou a infiltrační. Proto se při obnovách porostů omezují všechny těžební postupy, které by znamenaly vznik holin ohrožovaných vodní erozí a volí se především tzv. podrostní způsoby obnovy porostů s delší obnovní dobou a vyšším obmýtím.

Území je v letních i zimních měsících hojně navštěvováno turisty. Oblast je vyhledávaným rájem houbařů a milovníků cykloturistiky. Na podzim 2008 byla provedena u městských lesů Polička instalace nových informačních tabulí.

## Voda

**Významnými vodními toky** na Poličsku jsou **Svratka, Křetínka a Bílý potok**, všechny v povodí Dyje. V mikroregionu jsou správci vodních toků Povodí Moravy, s.p., Povodí Labe, s.p., Lesy ČR, s.p. a ZVHS (Oblast povodí Moravy a Dyje, pracoviště Svitavy). V mikroregionu se také vyskytuje velké množství rybníků (např. 4 rybníky v Bystrém, soustava 24 chovných rybníků v okolí Jedlové a západně od Stašova, rybníky v Poličce - Limberský, Troubný, Jakelský, Nový, Modřecký, Synský, aj.), které mají produkční funkci

(chov ryb), regulační nebo ochrannou (protipovodňovou) funkci. V Poličce jsou také 3 přehrady.

Území je bohaté na podzemní vody s velmi dobrou kvalitou vody. Na Poličsku je sledována **kvalita povrchové vody** především v toku Bílý potok, který jako přítok Svratky může ovlivnit rozvoj sinic ve vodárenské nádrži Vír a v Brněnské nádrži. Kvalita povrchových vod a související likvidace odpadních vod se postupným útlumem průmyslové i zemědělské výroby a budováním kanalizačních sítí a ČOV v obcích relativně zlepšila.

Na území mikroregionu Poličsko se nachází **ochranná pásma vodních zdrojů**, jsou vyhlášeny 2 **chráněné oblasti přirozené akumulace vod** (Žďárské vrchy a Východočeská křída) a části povodí významných vodních toků (Svratka, Křetínka, Bílý potok). Mezi významné vodní toky s vodárenským odběrem na území mikroregionu patří povodí řeky Svratky. Specifickým problémem je **eutrofizace povrchových vod** všech nádrží a rybníků v zájmovém území.

Zájmové území je vystaveno zvýšené **erozi půdy** a snížené retenci vody v krajině, která zhoršuje i vlivy extrémních hydrologických jevů způsobujících povodně. Hospodaření s půdou v daném území by mělo být udržitelné a plně v souladu s ochranou krajiny a předcházením škod v obydlených částech území.

Za hranicí mikroregionu Poličsko se na Svitavsku nachází nejvýznamnější zdroje podzemní vody v Pardubickém kraji – prameniště Březová na Svitavsku. Z tohoto zdroje je zásobováno podzemní vodou i město Brno.

### **Ovzduší**

Mikroregion Poličsko je možné z hlediska kvality ovzduší zařadit mezi oblasti s mírně až středně znečištěným ovzduším. Pokles emisí byl dosažen např. omezením rozsahu a restrukturalizací průmyslové výroby, postupnou změnou způsobu vytápění (plynofikace obcí), uplatněním emisních limitů, realizací technických opatření na zdrojích, aj.

Kvalitu ovzduší na území mikroregionu nejvíce ovlivňují emise malých stacionárních zdrojů (**lokální topeniště**). Spalování fosilních paliv v domácích topeništích a kotelnách je významné více než v polovině obcí mikroregionu a negativně se projevuje zvýšením hladiny oxidu siřičitého a oxidu uhelnatého v zimním období. Zejména to pociťují obce, které nejsou plynofikovány. Nedořešeny však zůstávají malé, příp. střední zdroje znečišťování ve vazbě na cenu plynu. Druhým zdrojem ovlivňujícím kvalitu ovzduší jsou mobilní zdroje (**doprava**). Silniční doprava zvyšuje emise oxidů dusíku i hlukovou zátěž v sídlech (např. v Poličce).

Vliv na kvalitu ovzduší mají i **emise z farem a drobných chovů živočišné produkce** projevující se zjm. nepříjemným zápachem. Zdrojem znečištění ovzduší je v obci Korouhev lokální vytápění a činnost firmy Drupork Svitavy, a.s. (produkce masa), neboť zjm. v letním období je v obci nepříjemný zápach z Farmy pro výkrm prasat Korouhev. V obci Květná znečišťuje ovzduší zemědělské družstvo, jehož sídlo je za hranicemi mikroregionu v obci Sebranice. V Poličce nejvíce znečišťují ovzduší zejména místní firmy (Poličské strojírna a.s., Skanska a.s. - obalovna Modřec, THT s.r.o., AGRICOL s.r.o., ZŘUD – Masokombinát Polička a.s.).

Imisní limity většiny znečišťujících látek nejsou zpravidla překračovány.

### **Odpady**

Na území mikroregionu je 1 řízená **skládka tuhého komunálního odpadu v Bystrém**, částečně zrekultivovaná s termínem dokončení v roce 2012, kterou provozují Technické služby Města Bystré s.r.o. Pro ukládání nadměrného odpadu slouží v území **4 sběrné dvory** (Borová, Bystré, Polička, Široký důl). Obec Borová a Korouhev připravují kompostárnu bioodpadu s termínem ukončení koncem roku 2011.

V mikroregionu Poličsko převažuje skládkování odpadů (vysoký podíl odpadů ukládaných na skládky) nad jinými způsoby nakládání s odpady (např. nízká recyklace odpadů). Na území mikroregionu je zavedena separace odpadů formou **ukládání do kontejnerů na tříděný odpad** (v rozlišení sklo, papír, příp. plasty).

Obce, které vyprodukují ročně více než 10 tun nebezpečného nebo 1 000 tun ostatního odpadu, se řídí **Plánem odpadového hospodářství původců**.

**Svoz** a likvidaci **odpadu** na území mikroregionu zajišťují celkem 4 firmy:

- **LIKO SVITAVY a.s.** - provádí svoz a likvidaci odpadů pro **11** obcí (Kamenec, Korouhev, Květná, Oldřiš, pro město Polička, obce Pomezí, Pustá Rybná, Rohozná, Sádek, Stašov a Široký důl). **V obci Jedlová** zajišťuje svoz odpadu firma **LIKO SVITAVY a.s.**, ale likvidaci odpadů provádí **Technické služby Města Bystré s.r.o.**
- **TS města a.s.** se sídlem v Bystrici nad Pernštejnem provádí **svoz** a **Technické služby Města Bystré s.r.o.** provádí **likvidaci** odpadů pro **5** obcí (Bystré, Hartmanice, Nedvězí, Svojanov, Trpín),
- **AVE CZ odpadové hospodářství s.r.o.**, provozovna Čáslav – svoz a likvidace odpadů ve **4** obcích (Borová, Březiny, Pustá Kamenice a Telecí).

V budoucnu bude nedostatek kapacit pro ukládání či likvidaci TKO nejen na území mikroregionu, ale i celého Pardubického kraje.

V zájmovém území přetrvává výskyt **starých ekologických zátěží**, devastací charakteru starých skládek a kontaminovaných průmyslových objektů (např. částečně zrehabilitovaná skládka TKO v Bystrém s dokončením v roce 2012, skládky v areálu Poličských strojírén a.s., dále v Poličce kontaminace zeminy firmou Skanska a.s. - obalovna Modřec, v obci Korouhev únik močůvky do vody ze zemědělské společnosti Zevas Korouhev a.s., stará ekologická zátěž na hranici k.ú. obce Květná.

### **3 SWOT ANALÝZA**

#### **Silné stránky**

- Vysoký kulturní potenciál (zachovalá lidová architektura, 3 památkové zóny, historický odkaz Bohuslava Martinů)
- Atraktivita nadregionálního významu a jejich další rozvojový potenciál (město Polička a hrad Svojanov)
- Kvalitní životní prostředí a ekologicky hodnotná krajina
- Dostatek kvalitních vodních zdrojů
- Existence ÚSES (biokoridory a biocentra)
- Absence velkých zdrojů znečištění ovzduší
- Nejsou překračovány imisní limity
- Roste podíl tříděného komunálního odpadu
- Existence základní infrastruktury pro cykloturistiku
- Příznivé podmínky pro běžecké lyžování, fungující údržba běžeckých tratí
- Příznivé podmínky pro zemědělství a ekologicky hospodařící zemědělci
- Zastoupení netradiční zemědělské produkce
- Potenciál nevyužívaných objektů a nabídka dalších rozvojových ploch (např. průmyslové zóny, brownfields) vhodných pro podnikání, ev. jiné formy využití
- Nízká míra nezaměstnanosti v porovnání s ostatními částmi okresu Svitavy
- Existence železniční tratě (zajišťuje i o víkendech dopravní spojení třetiny obcí)
- Existence MHD v Poličce
- Ekologická doprava (cyklistické stezky)
- Technická infrastruktura (vysoký stupeň napojení na veřejný vodovod, velký počet plynofikovaných obcí, protipovodňová opatření)
- Snaha obcí zkvalitňovat občanskou vybavenost
- Velká vybavenost obcí školami (MŠ, ZŠ)
- Poměrně široká síť sociálních zařízení a rozvinutá spolupráce v oblasti sociálních služeb
- Uspokojivá úroveň poskytování sociální péče u registrovaných sociálních služeb
- Existence komunitního plánu sociálních služeb
- Aktivní neziskové organizace (např. v sociální a zdravotní oblasti)
- Ve většině obcí zajištěná možnost stravování zaměstnanců a seniorů
- Fungování spolků a vysoká angažovanost občanů ve spolcích
- Pořádání kulturních a sportovních akcí (včetně akcí pro seniory)
- Dobře fungující MAS sdružení pro rozvoj Poličska (činnost na principu Leader v území)
- Existence strategických dokumentů (např. Strategické plány rozvoje - města Poličky, města Bystré, Mikroregionu Poličsko, MAS sdružení pro rozvoj Poličska, aj.)
- Projekty realizované v programovém období EU 2007 – 2013
- Regionální i nadregionální spolupráce, partnerství se zahraničními regiony (město Bystré - Kultura evropského venkova, město Polička je součástí mezinárodní asociace Kruhu přátel hrazených měst).
- Realizovaná prevence kriminality

## Slabé stránky

- Periferní poloha v rámci Pardubického kraje, poloha mimo významné dopravní tahy
- Problematická dopravní dostupnost a obslužnost (večerní hodiny, volné dny)
- Klesající počet přepravených osob veřejnou dopravou
- Nevhodné dopravní spojení Poličky a Svojanova o víkendech z hlediska cestovního ruchu, špatná návaznost dalších turistických atraktivit
- Rostoucí koncentrace silniční dopravy na I/34 zvyšuje hlukovou zátěž v intravilánu města Polička
- Špatný technický stav silnic II. a III. třídy a povrchů místních komunikací
- Nedostatek parkovacích kapacit ve městech (Polička, Bystré)
- Velký počet malých obcí
- Migrace zejména mladých lidí s vyšším vzděláním z mikroregionu
- Omezené zdroje obecních rozpočtů
- Nízká úroveň mezd a nízká koupěschopnost obyvatel
- Nízká úroveň vzdělanosti v okrese Svitavy
- Nízká úroveň obnovitelných zdrojů energie (pouze doplňkové využívání)
- Nepříznivá ekonomická situace v zemědělském sektoru (malá šance pro investice a další rozvoj)
- Nízké využití nabídky průmyslové zóny v Poličce
- Nerovnoměrné rozložení zdravotních a sociálních služeb
- Zrušení lékařské služby první pomoci v Poličce
- Nízká podnikatelská aktivita v cestovním ruchu
- Vysoký podíl objektů sloužících pouze k rekreačním účelům
- Koncentrace památek nadregionálního významu pouze ve dvou lokalitách
- Nedostatečné ubytovací kapacity (zjm. střední třídy se sociálním zařízením), agroturistika (farmy, statky, aj.)
- Absence produktů cestovního ruchu
- Špatný technický stav budov (MŠ, ZŠ) a zařízení občanské vybavenosti
- Nízký podíl napojení na veřejnou kanalizaci zakončenou ČOV
- Nedořešená protipovodňová ochrana
- Znečištění ovzduší emisemi z malých stacionárních zdrojů (lokální vytápění) a dopravou
- Nedořešený systém likvidace odpadů (vysoký podíl ukládání odpadů na skládky)
- Nedořešené staré ekologické zátěže
- Nedokončená revitalizace veřejných parků a prostranství
- Neaktualizované webové stránky mikroregionu

## **Příležitosti**

- Propagace území prostřednictvím TO Českomoravské pomezí
- Zvyšování povědomí o městě Polička a hradu Svojanov jako atraktivitách nadregionálního významu
- Rozšíření možností prezentace a distribuce regionálních produktů (farmářské trhy)
- Zvýšení zájmu o rekreační využití v mikroregionu
- Diverzifikace zemědělství, rozvoj ekologického zemědělství a rozvoj agroturistiky
- Rozšíření spektra podnikatelských aktivit
- Využití potenciálu nevyužitých ploch a objektů (brownfields, průmyslových zón) pro podnikání a rozvoj území
- Příliv mladých a kvalifikovaných osob preferujících zdravé životní prostředí
- Zatraktivnění obcí pro mladé lidi a rodiny s dětmi (zlepšení infrastruktury a rozšíření spektra služeb)
- Rozšíření nabídky volnočasových aktivit a nové prostory pro aktivní trávení volného času
- Podporovat rozvoj alternativních služeb k trvalé ústavní péči
- Prevence sociálně patologických jevů
- Další rozvoj partnerství veřejného a soukromého sektoru
- Zkvalitňování dopravní obslužnosti (flexibilní systém radiobusů)
- Rozšíření Integrovaného dopravního systému Pardubického kraje do okresu Svitavy, tedy do mikroregionu Poličsko
- Širší využívání obnovitelných zdrojů energie (včetně provozu obcí)
- Pokračující revitalizace veřejných prostranství a zeleně
- Další zvyšování kvality vod (např. budováním kanalizací a ČOV)
- Rozvoj nových metod likvidace odpadů a recyklace
- Budování a rozvoj datových a informačních sítí; další rozvoj informačních technologií
- Rozvojový charakter a pozitivní dopad projektů realizovaných v programovém období EU 2007 – 2013
- Využití vícezdrojového financování pro rozvoj mikroregionu (fondy EU, národní zdroje, apod.) a posilování absorpční kapacity zdrojů z evropských fondů

## Hrozby

- Odchod mladých a kvalifikovaných osob z mikroregionu
- Snižování počtu obyvatel mikroregionu s dalšími důsledky zhoršování kvality občanské vybavenosti (nenaplňenost škol, nedostatečná poptávka po službách)
- Pokračující proces stárnutí populace s negativním dopadem do veřejných služeb (např. sociální služby – nedostatek sociálního bydlení, aj.)
- Zvyšující se počet jedinců ohrožených sociálně patologickými jevy
- Zánik neziskových organizací (např. v sociální oblasti)
- Rušení zdravotnických zařízení a zhoršená dostupnost zdravotní péče
- Omezování provozu nebo rušení kulturních a sportovních zařízení
- Negativní vztah některých obcí k rozvoji cestovního ruchu
- Zhoršování stavu kulturně-historických památek
- Zhoršující se ekonomická situace zemědělců a tedy nepříznivý vliv na ráz krajiny a na zaměstnanost v tomto sektoru
- Nárůst nezaměstnanosti
- Nedostatečný zájem o nevyužívané nemovitosti vhodné k podnikání
- Zhoršování dopravní obslužnosti (omezování či rušení spojů)
- Růst celkové spotřeby energií
- Zvyšování objemu komunálního odpadu
- Růst cen za recyklaci odpadů a nakládání s odpady
- Přetrvávání starých ekologických zátěží
- Degradace krajiny (nerespektování ekologických principů udržitelnosti)
- Snižování ekologické stability krajiny
- Havárie ohrožující životní prostředí
- Povodně a jejich dopad do území
- Napjatost rozpočtů členských obcí a z toho plynoucí výrazná omezenost vlastních finančních prostředků na rozvoj Další rozvoj obcí je limitován obecními rozpočty
- Omezení dotačních možností vlivem ekonomické situace na základě přehodnocení priorit v příštím programovém období
- Nevyužití dotačních titulů podnikatelským a zemědělským sektorem

## 4 NÁVRHOVÁ ČÁST

### 4.1 Motto, strategický cíl, přehled priorit a opatření

**Motto: „Poličsko – území příznivé pro život i rekreaci“**

**Strategický cíl: Všestranný rozvoj území Mikroregionu Poličsko a podpora využívání místních zdrojů.**

Tabulka 1 – Přehled priorit a opatření

<b>Priorita 1 Cestovní ruch</b>	<b>Priorita 2 Prezentace a propagace regionu, vzdělávání, komunikace</b>	<b>Priorita 3 Infrastruktura a vzhled obcí, péče o životní prostředí</b>	<b>Priorita 4 Podpora podnikání a diverzifikace činnosti obcí</b>
Opatření 1.1 Produkty cestovního ruchu	Opatření 2.1 Propagace a propagace mikroregionu, rozvoj spolupráce	Opatření 3.1 Technická infrastruktura	Opatření 4.1 Podpora podnikání
Opatření 1.2 Infrastruktura cestovního ruchu	Opatření 2.2 Setkávání a výměna informací	Opatření 3.2 Péče o vzhled obcí	Opatření 4.2 Diverzifikace činnosti obcí o aktivity v oblasti obnovitelných zdrojů energie a další ekologické projekty
Opatření 1.3 Služby cestovního ruchu		Opatření 3.3 Péče o životní prostředí a protipovodňová opatření	
		Opatření 3.4 Občanská vybavenost obcí a péče o kulturní památky	

### 4.2 Popis opatření

Poznámka - Nositeli většiny níže navrhovaných opatření jsou obce nebo Mikroregion Poličsko jako celek. Přesto byly do aktualizace strategického plánu zařazeny dílčí aktivity dvou opatření, jejichž nositeli jsou jiné subjekty jiné než obce, avšak z provedené analýzy současného vyplynula. Jedná se o opatření 1.1 Produkty cestovního ruchu, 1.2 Infrastruktura a opatření 1.3 Služby cestovního ruchu.

#### Priorita 1 Cestovní ruch

##### **OPATŘENÍ 1.1 PRODUKTY CESTOVNÍHO RUCHU**

##### **Popis výchozího stavu a odůvodnění**

Potřebnost přípravy produktů cestovního ruchu je deklarována v dalších strategických dokumentech vytvořených pro území mikroregionu, měst v něm a zároveň i ve Strategii



rozvoje cestovního ruchu Pardubického kraje. Největší atraktivitou mikroregionu je město Polička se svojí turistickou nabídkou a hrad Svojanov. Poličsko má však k dispozici několik dalších jedinečných témat, které jsou navrženy v aktivitách. Zároveň se mnoho obcí může pyšnit svými výrobky (např. sladké pečivo, pekařské výrobky firmy Agro Bystré, utopence, topinky), které je třeba propagovat i v cestovním ruchu a podporovat tak i místní podnikání.

V Bystrém a v jeho okolí byly natočeny 2 velmi známé filmy režiséra Vojtěcha Jasného, proto se nabízí možnost pozvat návštěvníky po stopách těchto filmů prostřednictvím naučné stezky a zároveň na ně navázat určité kulturní akce.

Další možností, i když trochu překvapivou, je realizace produktu, který seznámí návštěvníky s bývalou přítomností sovětské armády v Květné a jejím okolí. Tento produkt bude plně korespondovat s obecným trendem v cestovním ruchu, kterým je „dark tourism“, tedy zájem o návštěvu míst, které jsou spojeny s temnými okamžiky historie. Zároveň takový produkt bude přibližovat toto období mladé generaci, která již působení sovětských vojsk nezažila.

Produkt Lidová architektura Poličska se nabízí z důvodu bohaté přítomnosti lidové architektury v území (typ poličský dvorec) a významné skutečnosti, že obec Telecí patří mezi 3 vesnické památkové zóny v Pardubickém kraji.

Město Polička má další potenciál v realizaci naučné stezky podél městských hradeb a obecně ve větším využití hradeb jako atraktivity cestovního ruchu

Zároveň je toto opatření otevřené pro další turistické produkty, neboť vytvoření kvalitních turistických produktů je záležitost potřebná, avšak vyžadující kreativitu a zároveň zájem v podobě infrastruktury, proto vytvoření jakéhokoliv dalšího turistického produktu, který nebude mít negativní vliv na trvale udržitelný rozvoj v mikroregionu, je obsahem tohoto opatření.

## **Cíle**

- ❖ Rozšíření a zatraktivnění turistické nabídky pro návštěvníky Mikroregionu Poličsko
- ❖ Podpora podnikání v mikroregionu a s tím související podpora zaměstnanosti

## **Související opatření**

1.2, 1.3, 4.1

## **Aktivity**

- Produkt „Po stopách filmů Vojtěcha Jasného“, jehož součástí může být naučná stezka, kulturní akce, propagační materiál zahrnující v sobě i propagaci místních specialit – pokrmů i dalších výrobků
- Produkt představující návštěvníkům historii přítomnosti sovětské armády v Květné (naučná stezka, případně malé muzeum, pořádání přednášek, propagační materiál)
- Produkt Lidová architektura Poličska (naučná stezka, možnost komentovaných cest s průvodcem, propagační materiál obsahující mimo jiné i lokální produkty – pokrmy a další výrobky zajímavé pro turisty)
- Rozšíření využití městských hradeb v Poličce – naučná stezka a zpřístupnění dalších prohlídkových okruhů, navazující kulturní akce, atraktivně koncipované prohlídky
- Další produkty cestovního ruchu

## **Nositelé**

Vhodným nositelem je vzhledem k plošnému charakteru navržených produktů Mikroregion Poličsko jako celek, kromě produktu města Poličky v oblasti využití městských

hradeb, kdy realizátorem bude město samotné. Nositeli mohou být i další subjekty (neziskové organizace, podnikatelské subjekty).

Spolupracujícími subjekty mohou být podnikatelé v oblasti gastronomie (zejména prostřednictvím nabídky místních specialit), turistická informační centra na území mikroregionu (zejména v oblasti zajištění průvodcovských služeb), muzea, další podnikatelské subjekty – ubytovací zařízení, výrobci lokálních turisticky atraktivních artiklů, dobrovolný svazek obcí Českomoravské pomezí (zejména v oblasti propagace).

## **OPATŘENÍ 1.2 INFRASTRUKTURA CESTOVNÍHO RUCHU**

### **Popis výchozího stavu a odůvodnění**

Nedostatek ubytovacích kapacit pocítuje část obcí jako rezervu v rozvoji cestovního ruchu. Konkrétně specifikované chybějící ubytovací zařízení má město Polička, a to hromadné ubytovací zařízení střední kategorie pro větší skupinu návštěvníků.

Vzhledem k přírodním a socioekonomickým podmínkám (nízká hustota zalidnění, velké zastoupení lesů, významný podíl zemědělství v místní ekonomice) a zároveň potřebné nutnosti diverzifikace činnosti zemědělců je potřebná podpora rozvoje agroturistiky v mikroregionu se všemi jejími aspekty. V nedostatečně rozvinutém systému adekvátních ubytování i související infrastruktury a programové nabídky spatřují rezervy mnohé obce i Agrární komora Svitavy.

Dlouhodobým záměrem Mikroregionu Poličsko je vybudování cyklostezky procházející mikroregionem napříč, avšak tento projekt nebyl dosud realizován z důvodu nedostatku finančních prostředků.

Důležitou aktivitou v cestovním ruchu je běžecké lyžování. Má však význam i pro volnočasové vyžití místních obyvatel. Na území existuje síť běžkařských tras, které jsou v zimě udržovány, a Mikroregion Poličsko vydal informační materiál o možnostech běžeckého lyžování na svém území. Dalším záměrem mikroregionu pro zkvalitnění infrastruktury pro zimní turistiku je instalace informačních tabulí a v potřebách obcí se vyskytuje také zájem o techniku na údržbu kvalitního stavu běžeckých tras.

Kromě rozvoje doprovodné infrastruktury cestovního ruchu je zejména potřebný rozvoj doprovodné infrastruktury cestovního ruchu v podobě konkrétních atraktivit, která má na rozdíl od základní infrastruktury cestovního ruchu klíčový význam pro rozhodování o navštívení daného místa nebo území. V současné době je připraven k realizaci projekt revitalizace hradu Svojanova, jehož cílem je rozšíření kromě stavební revitalizace také zpestření programové nabídky pro návštěvníky. Žádný další připravované projekty tohoto typu nebyly v mikroregionu identifikovány. Stejně však jako u turistických produktů, lze tuto aktivitu definovat obecně, neboť každý projekt v oblasti doprovodné infrastruktury, který nejlépe s sebou nese novou programovou nabídku pro návštěvníky a zároveň nepůsobí negativně na udržitelný rozvoj lokality, je přínosem.

### **Cíle**

- ❖ Rozšíření a zkvalitnění turistické infrastruktury na území Mikroregionu Poličsko

### **Související opatření**

1.3, případně 1.1, 3.4

### **Aktivity**

- Rozšíření hromadných ubytovacích kapacit v Poličce o ubytování střední kategorie s příslušenstvím a případně dalších kapacit v ostatních obcích mikroregionu
- Rozšíření ubytovacích zařízení pro venkovskou turistiku a agroturistiku (farmy, statky apod.) a rozšíření souvisejících služeb a programové nabídky

- Vybudování lokální sítě hipostezek v návaznosti na páteřní hipotrasu procházející Pustou Rybnou, Kamencem u Poličky, Poličkou, Stašovem, Rohoznou a Starým Svojanovem.<sup>2</sup>
- Vybudování páteřní cyklostezky přes území mikroregionu
- Zkvalitňování lyžařských tras – instalace informačních tabulí pro běžecké lyžování
- Zkvalitňování lyžařských tras – pořízení technického vybavení pro údržbu tras
- Rekonstrukce a budování doprovodné infrastruktury cestovního ruchu, zejména infrastruktury s navazující programovou nabídkou

### **Nositelé**

Nositeli v oblasti ubytování a rekonstrukce/budování doprovodné infrastruktury budou soukromé subjekty, v ostatních případech Mikroregion Poličsko či jednotlivé obce. Za spolupracující subjekty lze považovat obce, a to především poskytováním informací o vhodných nevyužitých nemovitostech, dále Klub českých turistů a občanské sdružení Jezdecké stezky Východních Čech.

### **OPATŘENÍ 1.3 SLUŽBY CESTOVNÍHO RUCHU**

#### **Popis výchozího stavu a odůvodnění**

Na území Mikroregionu Poličsko je problematické dopravní propojení turistických atraktivit o víkendech a svátcích (příkladem budiž neexistence turisticky vhodného dopravního spojení Poličky a hradu Svojanova, tedy 2 nejvýznamnějších turistických atraktivit regionu, o víkendech). Zároveň i obce mikroregionu vnímají problematičnost omezené dopravní obslužnosti o víkendech a ve volných dnech. Řešením proto může být využívání systému radiobusu, tj. garantování spojů v jízdním řádu, avšak tyto autobusy vyjedou pouze za předpokladu, že si je alespoň jeden cestující dopředu objedná. Tato aktivita má tedy průřezový charakter a předpokládá se její využití návštěvníky i místními obyvateli.

Nevýhodou mnoha stravovacích zařízení je otevírací doba nepříznivá pro návštěvníky (např. otevírací doba až večer) a v Poličce chybí kvalitní kavárny a cukrárny s adekvátní otevírací dobou.

Vzhledem k oblíbě cyklistiky a husté síti značených cyklistických tras je vhodnou příležitostí pro ubytovací, stravovací zařízení a turistické atraktivy v mikroregionu rozšíření poskytování služeb pro cyklisty (lehká jídla, osvěžující nápoje, základní nářadí pro opravu kola apod.<sup>3</sup>). V současné době vlastní pouze jedno ubytovací zařízení na území Mikroregionu certifikát Cyklisté vítání.

#### **Cíle**

- ❖ Kvalitní základní služby cestovního ruchu
- ❖ Flexibilita a dostatečný systém veřejné dopravy pro návštěvníky i místní občany

#### **Související opatření**

##### **2.2**

Toto opatření zároveň řeší problematiku dopravy místních obyvatel spadající do oblasti občanské vybavenosti.

<sup>2</sup> Dle mapy Na koni do východních Čech vydanou Pardubickým krajem v roce 2007

<sup>3</sup> Komplexní seznam povinných i nepovinných požadavků pro udělení certifikátu je uveden na [www.cyklistevitani.cz](http://www.cyklistevitani.cz).

## **Aktivity**

- Posílení veřejné dopravy za účelem uspokojení turistických potřeb – zavedení systému radiobusů o víkendech, svátcích či v jinou dobu dle potřeby
- Zavedení půjčoven jízdních kol a lyží (např. jako doplňkovou činnost opraven, ubytovacích zařízení apod.)
- Přizpůsobení otevírací doby stravovacích zařízení potřebám návštěvníků
- Rozšíření stravovacích zařízení v Poličce o kvalitní kavárny a cukrárny,
- Certifikace Cyklisté vítáni – rozšíření počtu ubytovacích a stravovacích zařízení a turistických atrakтивit, která prostřednictvím uděleného certifikátu garantují poskytování služeb pro cyklisty

## **Nositelé**

Řešení dopravní obslužnosti - Mikroregion Poličsko ve spolupráci s Pardubickým krajem a místními provozovateli veřejné autobusové dopravy.

Nositeli v oblasti zkvalitnění poskytování služeb jsou samotní provozovatelé zařízení. Role Mikroregionu Poličsko spočívá v předávání informací o potřebnosti a výhodách takových opatření (vazba na opatření 2.2).

## **Priorita č. 2 Presentace a propagace mikroregionu, rozvoj spolupráce**

### **OPATŘENÍ 2.1 PROPAGACE A INFORMOVANOST**

#### **Popis výchozího stavu a odůvodnění**

Mikroregion Poličsko má funkční webové stránky <http://mikroregion.policka.org/>, avšak informace na těchto stránkách nejsou pravidelně aktualizovány a tedy ani neposkytují aktuální informace. Proto je odůvodněné vytvořit dynamickou podobu stránek zahrnující jejich modernizaci, pravidelnou aktualizaci a údržbu a zároveň informace o mikroregionu vhodně doplnit provázáním odkazy na další instituce v mikroregionu. Další navrženou aktivitou je pravidelná tvorba kalendáře akcí konaných na území mikroregionu.

#### **Cíl**

- ❖ Funkční a pravidelně aktualizované webové stránky Mikroregionu Poličsko

#### **Související opatření**

1.1, 1.3, 2.2 – poskytování informací týkajících se aktivit realizovaných v daných opatření na webových stránkách

#### **Aktivity**

- Aktualizace webových stránek <http://mikroregion.policka.org/>, umístování aktualit na stránky, provázání stránek s webovými stránkami MAS Poličsko ([www.maspoliczko.cz](http://www.maspoliczko.cz)) a Českomoravského pomezí ([www.ceskomoravskepomezí.cz](http://www.ceskomoravskepomezí.cz)) a dalšími užitečnými a relevantními webovými stránkami
- Umístění kalendáře akcí probíhajících v mikroregionu na webové stránky <http://mikroregion.policka.org>

#### **Nositelé**

Mikroregion Poličsko, spolupracující subjekty – Českomoravské pomezí, MAS Poličsko, obce, turistická informační centra

## Opatření 2.2 Setkávání a výměna informací

### Popis výchozího stavu a odůvodnění

Opatření částečně vychází ze Strategického plánu Leader Místní akční skupiny Poličsko, ve kterém byly zjišťovány potřeby jednotlivých cílových skupin mikroregionu. Skupina žen by přivítala aktivity týkající se prevence patologických jevů. Na to reaguje toto opatření formou návrhu pořádání tematických přednášek pro různé zájmové skupiny (zejména děti, mládež, senioři).

Nepřímou možností podpory podnikání a zároveň k většímu provázání činností a zlepšení vazeb v mikroregionu je realizace setkání pro podnikatelské subjekty s diskusí a přednáškami (např. o možnostech dotačních titulů pro podnikatelskou sféru).

Kromě podnikatelů mohou být pořádány setkání s programem i pro dalších skupiny (senioři, mládež, rodiče s dětmi), na kterých by byla zároveň získávána průběžná zpětná vazba týkající se rozvoje mikroregionu včetně konkrétních námětů.

Na volbě programu výše uvedených akcí by se mohli samotní účastníci podílet formou odpovědí na ankety uvedené na webových stránkách obcí a mikroregionu.

### Cíle

- ❖ Prevence kriminality
- ❖ Šíření informací v území
- ❖ Zlepšení spolupráce mezi subjekty v území
- ❖ Podpora podnikání

### Související opatření

2.1, 4.1

### Aktivity

- Pořádání přednášek pro různé zájmové skupiny v území mikroregionu

*Např. přednášky zaměřené na prevenci sociálně-patologických jevů, možnosti dotačních titulů pro podnikatele a další témata, o která bude zájem (zjištění vyhlášením ankety na webových stránkách členských obcí)*

- Realizace pravidelných setkávání subjektů z mikroregionu (podnikatelé v cestovním ruchu a ostatní skupiny podnikatelů, zemědělci, rodiče malých dětí apod.) s programem a prostorem pro diskusi

### Nositelé

Mikroregion Poličsko, MAS Poličsko,

Spolupracující subjekty – např. Agrární komora Svitavy, Okresní hospodářská komora Svitavy, CzechInvest, Policie ČR, svazy dobrovolných hasičů v obcích apod.

## **Priorita č. 3 Infrastruktura obcí, životní prostředí a péče o vzhled obcí**

### OPATŘENÍ 3.1 TECHNICKÁ INFRASTRUKTURA

#### Popis výchozího stavu a odůvodnění

Poličsko patří v Pardubickém kraji k územím s nejmenším počtem **kanalizací zakončených ČOV**. V posledních letech sice došlo k výraznému posunu v oblasti čištění vod a k vyššímu podílu napojených domů na kanalizaci, avšak vybudování či zkapacitnění čistíren odpadních vod a kanalizací patří mezi nejčastější potřeby obcí.

Vybudování kanalizací a ČOV je však pro svoji finanční nákladnost pro mnoho obcí nad jejich finanční možnosti, a to často i v případě, že je na projekt čerpána dotace a obec se podílí pouze nízkým procentem spolufinancování. Další nevýhodou pro některé obce je jejich urbanistická charakteristika – rozptýlenost zástavby a rozlehlost obcí podíl hlavní komunikace.

Z přehledu realizovaných projektů Mikroregionu Poličsko a členských obcí vyplývá, že projekty budování ČOV a kanalizací nejsou řešeny prostřednictvím mikroregionu, ale většina obcí je řeší samostatně. Právě v této oblasti se nabízí efektivní spolupráce v oblasti mikroregionu. Lze identifikovat 2 geografické skupiny obcí, které uvedly potřebu vybudování (resp. intenzifikace v případě Bystrého) kanalizace a ČOV, a to Rohozná, Hartmanice, Bystré, Nedvězí v jihovýchodní části mikroregionu a Pustá Kamenice, Borová, Telecí a Kamenec u Poličky v západní a střední části mikroregionu (mezi těmito obcemi leží zároveň obec Sádek, která nemá kanalizaci, avšak mezi svými potřebami ani připravovanými projekty ji neuvádí, a obec Oldříš, která uvádí ČOV mezi již připravované projekty).

Alternativou také může být budování kořenových čističek odpadních vod, což je praxe, kterou v Mikroregionu Poličsko započala obec Květná, která může své zkušenosti předávat ostatním obcím, obec Květná má zároveň záměr počet kořenových čističek odpadních vod ve svém území rozšiřovat.

Další, často zmiňovanou potřebou obcí v oblasti technické infrastruktury, je rekonstrukce povrchů místních komunikací a parkovacích ploch.

Do tohoto opatření byly zahrnuty i aktivity týkající se rekonstrukce/modernizace veřejného rozhlasu a opatření, neboť i přesto, že tyto aktivity jsou mezi plánovanými projekty či potřebami obcí zmiňovány pouze okrajově, lze očekávat, že vzhledem k opotřebení bude v horizontu, na který je zacílen tento dokument, rekonstrukce či modernizace veřejného rozhlasu a osvětlení potřebná.

## **Cíl**

- ❖ Zkvalitnění technické infrastruktury obcí Mikroregionu Poličsko

### **Související opatření**

3.2, 3.3, 3.4

### **Aktivity**

- Budování/intenzifikace ČOV a kanalizací, budování kořenových čističek odpadních vod
- Rekonstrukce/zkvalitnění povrchů místních komunikací a parkovišť
- Rekonstrukce/modernizace veřejného rozhlasu
- Rekonstrukce/modernizace veřejného osvětlení

### **Nositelé**

Obce, Mikroregion Poličsko (v případě společných projektů více obcí)

## **OPATŘENÍ 3.2 PÉČE O VZHLED OBCÍ**

### **Popis výchozího stavu a odůvodnění**

Jednou z priorit Mikroregionu Poličsko je realizace projektů v oblasti údržby veřejných prostranství a veřejné zeleně a zároveň byly identifikovány konkrétní záměry členských obcí patřící do tohoto opatření. Ve velkých sídlech mikroregionu (Polička, Bystré) již probíhá revitalizace veřejné zeleně, avšak v nedostatečném rozsahu. Z tohoto důvodu je potřeba se na tuto problematiku ještě více zaměřit. Do tohoto opatření byly zařazeny i realizace autobusových čekáren.

Vzhledem k urbanistické charakteristice některých obcí (rozptýlená zástavba) je náročná údržba veřejných prostranství, proto je pro většinu obcí stěžejní pořízení, případně rozšíření potřebné techniky a zařízení vhodného pro údržbu obecních veřejných ploch a zeleně.

## Cíle

- ❖ Atraktivní vzhled obcí

## Související opatření

3.1, 3.3, 3.4

## Aktivity

- Revitalizace veřejné zeleně v obcích
- Vybudování nebo rekonstrukce zastávek veřejné dopravy
- Pořízení/rozšíření techniky na údržbu obcí
- Další projekty týkající se údržby veřejných ploch

## Nositelé

Mikroregion Poličsko, obce

## OPATŘENÍ 3.3 PÉČE O ŽIVOTNÍ PROSTŘEDÍ

### Popis výchozího stavu a odůvodnění

Přestože patří Poličsko k územím nejméně postiženým antropogenní činností, existují zde určitá negativa, která je třeba řešit (např. protipovodňová opatření, odpadové hospodářství aj.). Potřeby obcí či připravované projekty týkající se péče o životní prostředí jsou různé.

V současné době se zpracovávají dokumentace k územnímu řízení na ochranu před povodněmi na Bílém potoce (zkapacitnění toku v zastavěném území Města Polička). Na toku Křetínka jsou rovněž připravována protipovodňová opatření v městysu Svojanov. Na území Poličky se nachází několik rybníků, z nichž 2 vyžadují rekonstrukci hráze.

V obci Stašov je vysoké zastoupení dusičnanů v pitné vodě, které je potřeba snížit na normovou hodnotu, proto je zde nutné vybudovat úpravnu pitné vody.

V rámci odpadového hospodářství je také v mikroregionu řešeno nakládání s bioodpadem. Pouze malé procento členství se potýká s potřebou řešit tuto problematiku rozšířením počtu kontejneru na třídění bioodpad nebo zajištěním svozu velkoobjemového kontejneru. Mezi takové obce patří Borová, Březiny a Polička.

Území mikroregionu je vystaveno zvýšené erozi půdy a snížené retenci vody v krajině, která zhoršuje i vlivy extrémních hydrologických jevů způsobujících povodně.

V Mikroregionu existují ÚSES např. regionální biocentra (Panský les, Svojanov, Hamry, a další), regionální biokoridory (např. v povodí Křetínky – Královec - Hamry-Svojanov - Panský les - Lavičné) nebo nadregionální biokoridory (v ochranném pásmu nadregionálního biokoridoru se nachází pramenná část Křetínky v obci Stašov). Tyto lokality je nezbytné nadále podporovat a rozšiřovat v souladu s trvale udržitelným rozvojem krajiny.

Záměrem města Poličky je zalesnění severozápadního okraje svého území.

OVZDUŠÍ v mikroregionu je znečišťováno mobilními zdroji (dopravou) a vyvstává potřeba vybudovat obchvat města Poličky v kontextu vlastníka silnice I. třídy (ŘSD).

V zájmovém území přetrvává výskyt **starých ekologických zátěží**, devastací charakteru starých skládek a kontaminovaných průmyslových objektů (např. částečně zrehabilitovaná skládka TKO v Bystrém s dokončením v roce 2012, skládky v areálu Poličských strojírén a.s., v Poličce kontaminace zeminy firmou Skanska a.s. - obalovna Modřec, v obci Korouhev únik

močůvky do vody ze zemědělské společnosti Zervas Korouhev a.s., stará ekologická zátěž na hranici k.ú. obce Květná. Výskyt těchto zátěží v území je potřebné řešit mimo jiné i v souladu ochranou krajiny a přírody v mikroregionu.

### **Cíle**

- ❖ Ekologicky stabilní krajina
- ❖ Efektivní odpadové hospodářství
- ❖ Protipovodňová bezpečnost

### **Související opatření**

3.1, 3.2

### **Aktivity**

- Protipovodňová a regulační opatření na místních tocích a úpravy vodních ploch
- Úpravna pitné vody v obci Stašov
- Odpadové hospodářství – řešení nakládání s bioodpadem
- Revitalizace krajiny včetně protierozních opatření
- Rekultivace skládek a vyřešení starých ekologických zátěží

### **Nositelé**

Mikroregion Poličsko, obce

## **OPATŘENÍ 3.4 OBČANSKÁ VYBAVENOST OBCÍ A PÉČE O KULTURNÍ PAMÁTKY**

### **Popis výchozího stavu a odůvodnění**

Kvalitní občanská vybavenost a veřejné služby patří k důležitým faktorům atraktivnosti obcí pro jejich obyvatele. Mikroregion Poličsko je charakteristický bohatým spolkovým životem a konají se zde četné společenské akce, a to i s mezinárodní účastí. V mnoha obcích mikroregionu fungují mateřské a základní školy a omezeně také ordinace lékařů. Současný stav infrastruktury pro provozování veřejných služeb, kulturní a sportovní vyžití obyvatel mikroregionu a návštěvníků však není uspokojivý.

Pro místní obyvatele i pro návštěvníky je důležité zkvalitnění sportovních areálů včetně koupališť. Rekonstrukce a zatraktivnění dětských hřišť je jednou z aktivit, které realizuje mikroregion Poličsko a zároveň lze říci, že se jedná o „poptávanou“ aktivitu místních žen (dle výsledku dotazníkového šetření pro zpracování strategického plánu Leader MAS Poličsko).

Mezi nejčastěji zastoupené nemovité kulturní památky v mikroregionu patří sakrální památky, venkovské usedlosti a městské domy v městských památkových zónách v Bystrém a Poličce. Ač nepatří rekonstrukce památkových objektů mezi uváděné potřeby obcí, zařazení této aktivity je potřebné i ve vazbě na celkový vzhled obcí a tedy jejich atraktivitu pro návštěvníky i obyvatele.

### **Cíle**

- ❖ Zlepšení vybavenosti obcí pro vzdělávání, zdravotní péči, spolkové, kulturní a sportovní aktivity pro místní občany, ale i pro návštěvníky
- ❖ Zatraktivnění měst a obcí

### **Související opatření**

1.2, 3.2



## **Aktivity**

- Zkvalitňování technického stavu MŠ a ZŠ a jejich vybavenosti
- Rekonstrukce a budování sportovních areálů a dětských hřišť, koupališť, úprava přírodních vodních ploch pro koupání
- Zkvalitnění kulturně-společenských center
- Rekonstrukce památek

## **Nositelé**

Obce, Mikroregion Poličsko

## **Priorita 4 Podpora podnikání**

### **OPATŘENÍ 4.1 PODPORA PODNIKÁNÍ**

Obce mikroregionu či mikroregion jako celek mohou podpořit podnikání ve svém území a tedy i podpořit stabilizaci současných pracovních míst nebo i vznik dalších a zároveň i zvýšení daňových příjmů do rozpočtu obcí.

Možnosti, které jsou v tuto chvíli spatřovány, a zároveň možnosti, které přetrvávají již ze Strategického plánu Mikroregionu Poličsko z roku 2000, jsou rozšíření prezentace pro místní výrobky a zveřejňování seznamu nevyužívaných nemovitostí vhodných k podnikání na území mikroregionu.

Důležitost poskytování možností pro odbyt místních výrobků je dána současnou situací, kdy se v celé České republice začíná rozvíjet pravidelné fungování farmářských trhů, na kterých místní zemědělci a výrobci potravin prodávají své produkty. Na Poličsku je potřeba a výhodnost takových trhů podpořena i dalšími skutečnostmi – velké zastoupení objektů individuální rekreace a tedy zejména v období víkendů a letních prázdnin významné zastoupení rekreatantů, kteří představují významný cílový trh pro tuto produkci. Na druhé straně na Poličsku působí velké množství zemědělských subjektů včetně ekologicky hospodařících, s tradiční i netradiční produkcí. V některých obcích existují tradiční výrobky či novodobé vyhlášené speciality místních gastronomických zařízení. Na území Mikroregionu Poličsko se pořádají pravidelné trhy ve čtvrtek, vhodné by však bylo rozšíření takových trhů i do Bystrého (druhé největší sídlo) a Borové (z důvodu turistického potenciálu a přítomnosti kempu) a zajistilo se tak rovnoměrnější rozložení trhů na Poličsku.

Mikroregion by měl na svých webových stránkách informovat o volných podnikatelských nemovitostech a možnému způsobu jejich využití.

## **Cíle**

- ❖ Podpora zemědělství a podnikání v mikroregionu
- ❖ Podpora cestovního ruchu
- ❖ Propagace místních výrobků

## **Související opatření**

2.1, 2.2

## **Aktivity**

- Rozšíření prezentačních možností pro místní potravinářské a řemeslné výrobky formou pořádání pravidelných trhů
- Zveřejňování seznam volných nemovitostí vhodných k podnikání (např. na webových stránkách Mikroregionu Poličsko)

## Nositelé

Obce, Mikroregion Poličsko

### **OPATŘENÍ 4.2 DIVERZIFIKACE ČINNOSTI OBCÍ O AKTIVITY V OBLASTI OBNOVITELNÝCH ZDROJŮ ENERGIE A DALŠÍ EKOLOGICKÉ PROJEKTY**

V České republice existují obce, které přes svoji periferní polohu a omezené rozpočty postavily svoji činnost právě na projektech v oblasti obnovitelných zdrojů energie a dalších ekologických aktivitách a zvýšily tak svoji soběstačnost

Příležitost pro určité úspory v obecních rozpočtech, pro podporu udržitelného rozvoje a zároveň i pro aktivity obcí i dalších spolupracujících subjektů jsou projekty v oblasti obnovitelných zdrojů elektrické energie a dalších ekologické projekty. Pro tuto skutečnost hovoří i fakt velkého podílu zastoupení lesních porostů a zemědělských subjektů v mikroregionu a zároveň rozptýlené dispozice některých obcí, které nedovolují z důvodu velké finanční náročnosti realizovat některé typy sítí (kanalizace, plyn).

#### **Cíle**

- ❖ Alternativní řešení místních potřeb, využití místních přírodních zdrojů
- ❖ Rozšíření činnosti obcí

#### **Související opatření**

Toto opatření je velmi těsně navázané na opatření 3.1, se kterým se i prolíná.

#### **Aktivity**

- Rozšíření aktivit obcí, resp. mikroregionu v oblasti obnovitelných zdrojů (kompostárny, kořenové čističky odpadních vod, kotelny na biomasu, sluneční kolektory apod.)

#### **Nositelé**

Obce (jednotlivě či ve spolupráci s jinými obcemi), spolupracujícími subjekty mohou být místní zemědělské subjekty, majitelé lesů

## **5 REALIZACE STRATEGICKÉHO PLÁNU**

### **Personální zajištění**

Již při zpracování Strategického plánu rozvoje Mikroregionu Poličsko byl ustanoven pracovní tým Komise pro strategický rozvoj mikroregionu. Je předpokladem, že tato komise bude zajišťovat plánování, realizaci, monitoring naplňování a částečné aktualizace tohoto dokumentu i v aktuálním časovém horizontu 2011 – 2020. Nad realizací bude dohlížet valné shromáždění. Předpokládá se vhodná koordinace s Místní akční skupinou Sdružení pro rozvoj Poličska.

Při realizaci je doporučeno zachování poradenského servisu (projektového managementu) v podobě vyhledávání vhodných dotačních titulů a grantů, zpracování žádostí o dotace, realizace projektů dalších aktivit vyplývajících z akčního plánu.

### **Časový horizont**

Realizace strategického plánu je stanovena na období 2011 – 2020, což je poměrně dlouhé období a je velmi pravděpodobné, že v jeho průběhu bude třeba částečná úprava dokumentu s ohledem na nové skutečnosti, a to ať již finanční – např. změny ve výši členských příspěvků, nové programové období ve vztahu k fondům EU, věcné – mohou vzniknout nové potřeby obcí, které svou urgencí dostanou prioritu, personální – např. změny v organizační struktuře Mikroregionu Poličsko nebo návaznosti na nadřazené strategické dokumenty. Z těchto všech důvodů je třeba strategický dokument aktualizovat při změnách, které mohou jeho realizaci ovlivnit.

V návaznost na tento dokument je doporučováno vypracování krátkodobého akčního plánu (např. období 2011 – 2013, 2014 – 2016, 2017 – 2020), ve kterém budou konkretizovány aktivity pro dané období včetně jejich finančního, časového a odpovědnostního rámce sloužící k naplnění jednotlivých opatření. Tyto aktivity by měly být stanoveny zejména na základě priorit/naléhavosti projektů, připravenosti projektů, dostupnosti finančních prostředků na jejich financování, preferovány by měly být takové projekty/aktivity, které mají širší dopad než pouze na jednu obec (tj. na více obcí, na celý mikroregion).

V příloze tohoto dokumentu je přehled všech připravovaných projektů a současných potřeb členských obcí mikroregionu včetně jejich naléhavosti, u části projektů jsou uvedeny předpokládané hodnoty projektu (pokud ji členské obce uvedly v rámci dotazníkové ho šetření).

### **Finanční zdroje**

Finanční rámec vychází z rozpočtových možností obcí a Mikroregionu Poličsko jako celku. Subjekty, financující dílčí akce a projekty jsou jednotlivé obce nebo mikroregion jako právnická osoba v závislosti na typu projektu (obecní, mikroregionální).

Obce a mikroregion často využívají možnosti dotačních titulů a grantů ke spolufinancování svých projektů. Z programů EU jsou nejčastěji využívány Program rozvoje venkova (individuální projekty i projekty realizované v rámci realizace Strategického plánu Leader MAS Sdružení pro rozvoj Poličska), Operační program životní prostředí, Regionální operační program, lze očekávat převážné využívání těchto dotačních titulů až do konce programového období 2007 – 2013, v závislosti na vyhlášených výzvách k podávání žádostí o dotaci. Po roce 2013 lze s velkou pravděpodobností očekávat modifikaci priorit operačních programů a tedy i aktivit, které budou moci být financovány z evropských fondů, na což bude muset reagovat i tento strategický plán.

Velmi využívaný je také Program obnovy venkova - dotační program Pardubického kraje. Obce však mohou být žadateli v mnoha dalších grantových programech Pardubického

kraje mimo Program obnovy venkova, v současné době jsou stanoveny grantové programy Pardubického kraje pro období 2010 - 2012 .

### **Další souvislosti**

Mikroregion Poličsko by měl v určitých intervalech aktualizovat seznam připravovaných projektů a potřeb obcí, což pomůže při snazší koordinaci jednotlivých projektových záměrů, formou úspory nákladů při případném sdružení projektů a může zvýšit šanci na úspěch při hodnocení žádostí o dotaci v případě zájmu o využití dotačních titulů.

Monitoring naplňování strategického plánu může probíhat na úrovni ex ante, tedy týkající se zejména aktivit pro sestavení akčního plánu, průběžného hodnocení naplňování plánů – prostřednictvím monitoringu naplňování projektů stanovených v akčním plánu a ex post – vyhodnocení naplnění strategického plánu po ukončení období, na které byl zpracován.

Pro projekty nadobecního či mikroregionálního rozsahu a charakteru lze doporučit tyto typy projektů:

- Rekonstrukce/budování dětských hřišť, úprav veřejných prostranství
- Cyklistických a lyžařských tras, hipotras
- Propagačních a informačních prostředků v oblasti cestovního ruchu (informační tabule, tištěné propagační materiály)
- Produkty cestovního ruchu
- Propagace a informovanost
- Setkávání a výměna informací
- Aktivit v oblasti využívání obnovitelných zdrojů energie a dalších ekologických aktivit

Pro projekty obecního charakteru lze doporučit zejména projekty:

- Péče o vzhled obcí
- Technická infrastruktura obcí – zejména místní komunikace, veřejný rozhlas, osvětlení
- Projekty v oblasti občanské vybavenosti a péče o kulturní památky
- Aktivit v oblasti využívání obnovitelných zdrojů energie a dalších ekologických aktivit

Projekty, jejichž realizátorem je (resp. může být) jiný subjekt než mikroregion či obce:

- Produkty cestovního ruchu
- Infrastruktura cestovního ruchu – zejména ubytovací kapacity a agroturistika
- Služby cestovního ruchu

## **6 SEZNAMY**

### **6.1 Seznam zdrojů**

#### **Informace z obcí Mikroregionu Poličsko:**

Borová, Březiny, Bystré, Hartmanice, Jedlová, Kamenec, Korouhev, Květná, Nedvězí, Oldříš, Polička, Pomezí, Pustá Kamenice, Pustá Rybná, Rohozná, Sádek, Stašov, Svojanov, Široký Důl, Telecí a Trpín

#### **Informace z odborů Městského úřadu v Poličce:**

- Odbor lesního hospodářství,
- Odbor sociálních věcí a zdravotnictví,
- Odbor územního plánování, rozvoje a životního prostředí

#### **Informace z Českého statistického úřadu v Pardubicích a webových stránek Českého statistického úřadu (<http://www.pardubice.czso.cz/>)**

- Registr ekonomických subjektů, Statistické ročenky Pardubického kraje 2007 - 2009

#### **Informace z Úřadu práce v Pardubicích a ve Svitavách**

#### **Informace z Agrární komory Svitavy**

#### **Informace z odborů Krajského úřadu Pardubického kraje:**

- Odbor zdravotnictví,
- Odbor životního prostředí a zemědělství

#### **Strategické dokumenty:**

- Strategický plán rozvoje mikroregionu Poličsko (listopad 2000)
- Integrovaná územní strategie rozvoje venkova – MAS Sdružení pro rozvoj Poličska (listopad 2006)
- Strategický plán rozvoje města Poličky pro období 2008-2013 (prosinec 2007)
- Strategický plán rozvoje města Bystré období 2008-2013 (2008)
- Strategický plán Leader Partnerskou spoluprací k rozvoji venkova
- KOMUNITNÍ PLÁN SOCIÁLNÍCH SLUŽEB pro město Poličku a části Střítež, Lezník a Modřec, rok 2010 - 2013 (září 2010)
- Koncepce ochrany přírody Pardubického kraje – aktualizace 2009,
- Střednědobá koncepce zdravotnictví Pardubického kraje (2010),
- Střednědobý plán rozvoje sociálních služeb Pardubického kraje 2008-10
- Koncepce péče o památkový fond v Pardubickém kraji
- Strategie rozvoje mikroregionu Svitava, Garep, 2008
- Strategický plán rozvoje mikroregionu Chrudimsko, RRA Pk 2004
- Strategie rozvoje cestovního ruchu v Pardubickém kraji, RRA Pk 2010
- Zásady územního rozvoje Pardubického kraje (2010)
- Chladová, H.: Regionální disparity Pardubického kraje (analytická sonda) 2010

- Chladová, H.: Studie předpokládaného vývoje hlavních statistických ukazatelů v České republice a jejích krajích
- Vybrané oblasti udržitelného rozvoje v krajích České republiky 2010
- dokument - Strategie pro inteligentní a udržitelný růst podporující začlenění „EVROPA 2020“
- Zahradník, P.: Česká republika a budoucnost Kohezní politiky Evropské unie, 2010
- Labounková, V., Potůček, M., Rohrerová, L. a kol.: Metodická příručka pro zpracování strategických rozvojových dokumentů mikroregionu, MMR, ÚÚR, 2009

## **6.2 Seznam použitých grafů, obrázků**

- Graf 2 – Věková struktura členských obcí mikroregionu k 31.12. 2009 (bez Poličky)
- Graf 3 – Věková struktura v mikroregionu (průměr), okrese Svitavy a v Pardubickém kraji k 31.12. 2009
- Graf 4 – Obyvatelé 15-letí a starší podle nejvyššího ukončeného vzdělání v roce 1991 a 2001
- Graf 5 – Volná pracovní místa v mikroregionu v letech 2001 – 2009 (k 31.12.)
- Obrázek 1 – Mikroregion Poličsko
- Obrázek 2 – Železniční síť v mikroregionu

### 6.3 Seznam zkratek

AZASS	Svazek obcí AZASS (Areál zdravotnických a sociálních služeb)
CZT	Centrální zásobování teplem
ČOV	Čistírna odpadních vod
EO	Ekvivalentní obyvatel
EU	Evropská unie
HDP	Hrubý domácí produkt
CHKO	Chráněná krajinná oblast
IT	Informační technologie
MSP	Malé a střední podniky
KONEP	Koalice nevládek Pardubicka
LSPP	Lékařská služba první pomoci
MAS	Místní akční skupina
NATURA 2000	Soustava chráněných území evropského významu
NNO	Nestátní neziskové organizace
OKEČ	Odvětvová klasifikace ekonomických činností
OP	Operační program
ORP	Obec s rozšířenou působností
OZE	Obnovitelné zdroje energie
POU	Pověřený obecní úřad / Obec s pověřeným obecním úřadem
ROP	Regionální operační program
ŘSD	Ředitelství silnic a dálnic
SŠ	Střední škola
TJ	Tělovýchovná jednota
TKO	Tuhý komunální odpad
TO	Turistická oblast
ÚPD	Územně plánovací dokumentace
ÚSES	Územní systém ekologické stability
ZD	Zemědělské družstvo
ZHVS	Zemědělská vodohospodářská správa
ZŠ	Základní škola
ZZS PAK	Zdravotnická záchranná služba Pardubického kraje